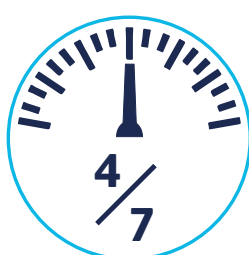




Strategia  
Zrównoważona



Najlepsza strategia  
w swojej grupie  
wg. Gazety Parkiet



Oczekiwany  
zysk



Ryzyko



Horyzont  
inwestycyjny

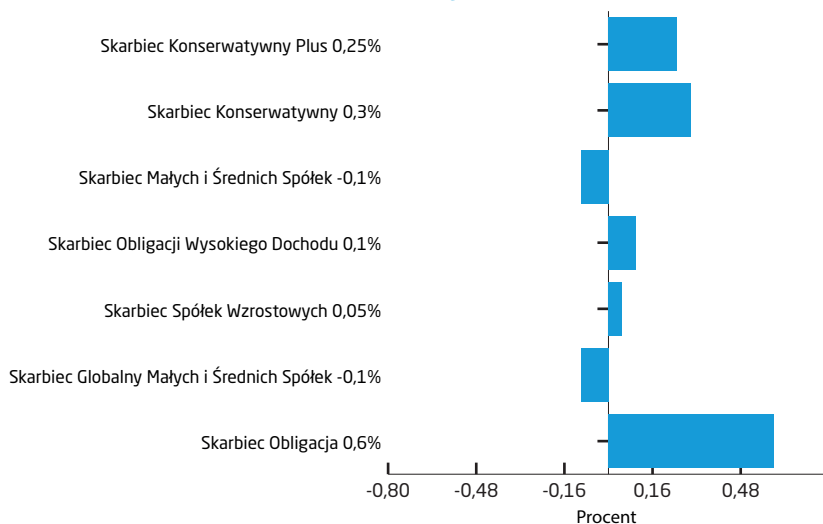
## OPIS STRATEGII

Strategia o szerokim spektrum inwestycyjnym ze względu na klasy aktywów. Inwestowanie odbywa się poprzez jednostki uczestnictwa w funduszu Skarbiec FIO. Alokacja w fundusze akcyjne i mieszane waha się w przedziale od 0 do 65% a w fundusze dłużne i pieniężne od 35 do 100%. Liczba dostępnych funduszy w strategii: 17.

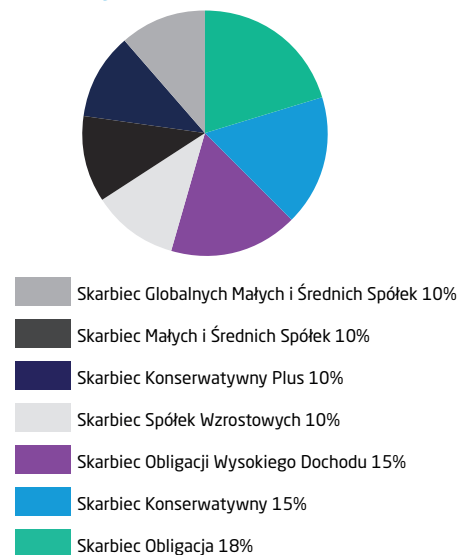
## DLA KOGO?

Dla Klienta chcącego wykorzystać zarówno potencjał wzrostu rynków akcyjnych (głównie polskiego) jak i rynku dłużnego, akceptującego podwyższone ryzyko inwestycyjne i oczekującego ponadprzeciętnych stóp zwrotu w dłuższym okresie czasu. Sugerowany horyzont inwestycyjny to 4-5 lat.

## EFEKT SELEKCJI NA WYNIK W STRATEGII



## ALOKACJA NA DZIEŃ 31.05.2019



## WYNIKI

Okresy	2013	2014	2015	2016	2017	2018	YTD
Strategia	6,75%	-2,86%	0,83%	9,55%	12,33%	-6,02%	5,52%
Benchmark**	3,78%	-1,67%	-2,19%	5,25%	11,55%	-4,83%	0,54%
Alfa***	2,97%	-1,25%	3,02%	4,29%	0,78%	-1,20%	4,98%

## ALOKACJA

fundusze akcyjne i mieszane (aktualnie 65%)			fundusze dłużne (aktualnie 35%)		
min	modelowa	max	min	modelowa	max
0%	40%	65%	35%	60%	100%

\*\*mediana MIP\_ZR Mediana stóp zwrotu funduszy mieszanych polskich zrównoważonych

\*\*\* Różnica procentowa między wynikiem strategii a wynikiem benchmarku.

## KOMENTARZ ZARZĄDZAJĄCEGO

W maju mieliśmy korekty na giełdach. Polskie indeksy spadły mniej od zagranicznych: WIG20 -4,07%, WIG -3,72%, mWIG40 -4,47%, sWIG80 -3,62%. Zagraniczne indeksy: amerykańskie S&P500 i Nasdaq odpowiednio -6,58% i -7,93%, japoński Nikkei225 -7,45%, niemiecki DAX -5%, francuski CAC40 -6,78%, brytyjski FTSE100 -4,31%. W Portfelach Funduszy najlepszy wynik za maj wypracowała strategia Absolute Return 0,48% i Płynnościowa 0,36%, natomiast najbardziej spadła strategia agresywna o -2,55% i Agresywna Globalna -1,66%. Od początku roku wszystkie 7 strategii Portfeli Funduszy wypracowało dodatni wynik, najlepsze rezultaty uzyskała w tym okresie strategia agresywna globalna 15,87%. Pod koniec maja złożyliśmy dyspozycje zmiany alokacji do wszystkich strategii Portfeli Funduszy, główna zmiana to obniżenie udziału funduszy akcyjnych, do 5 pkt procentowych dla najbardziej agresywnych strategii. Maj przyniósł kumulację negatywnych zdarzeń zarówno z perspektywy globalnego sentymentu, jak i lokalnego postrzegania rynku. Negatywnym zaskoczeniem miesiąca było istotne zaostrzenie konfliktu handlowego na linii USA - Chiny, gdzie pojawiające się co jakiś czas informacje wskazywały raczej na zbliżające się zawarcie kompromisu. Zaczęło się od groźby prezydenta Trumpa dotyczącej wprowadzenia 25% ceł na towary importowane z Chin o wartości 250 mld USD, mimo toczących się negocjacji. Następnie groźba ta została zrealizowana. Strona chińska nie wycofała się jednak z negocjacji, ani nie obniżyła rangi delegacji, choć w związku z zarzutami USA wobec spółki Huawei napięcie i tak było na wysokim poziomie. Na koniec miesiąca prezydent Trump zaskoczył wszystkich ciłami na import z Meksyku. Trudno obecnie spodziewać się szybkiego zakończenia konfliktu handlowego. Kolejnym etapem negocjacji będzie zaplanowany na 28-29 czerwca szczyt G20 w Osace. Wybory do Parlamentu Europejskiego oraz posiedzenia władz monetarnych odegrały znacznie mniejszą rolę. Premier Wielkiej Brytanii złożyła rezygnację, ale to w żaden sposób nie zmniejszyło niepewności co do finału Brexitu. Pesymizm wokół wojen handlowych wzrósł. Oczekiwania co do globalnego wzrostu gospodarczego przesunęły się w dół, spadły oczekiwania inflacyjne. Polski rynek obligacji zachował się jak rynek rozwinięty. Rentowność dziesięcioletnich polskich obligacji skarbowych spadła i wynosiła na koniec maja 2,67%, przy poziomie 3,02% na koniec kwietnia co było korzystne dla wyników funduszy dłużnych. Sprzyjały temu i makro (wzrost PKB +4,7% w I kw. i w końcu wyższe inwestycje) i wyniki budżetu. Na koniec maja sfinansowane zostało już 73% tegorocznych potrzeb pożyczkowych. Dzięki temu w czerwcu nie odbędą się regularne przetargi obligacji. Podobnie jak w maju Ministerstwo Finansów przeprowadzi wyłącznie dwie aukcje zamiany. Na tych w ubiegłym miesiącu obie aukcje zakończyły się powodzeniem, łączny popyt wyniósł 11,7 mld zł, sprzedano papiery za 8,2 mld zł.



# NASZ ASSET MANAGEMENT

## PONOWNIE NAJLEPSZY W OKRESACH 3 MIESIĄCE I 3 LATA

**1 MIEJSCE**  
STRATEGIA  
ZRÓWNOWAŻONA  
GLOBALNA  
8,92%

**1 MIEJSCE**  
STRATEGIA  
AGRESYWNA  
GLOBALNA  
15,64%

**2 MIEJSCE**  
STRATEGIA  
AGRESYWNA  
10,26%

**2 MIEJSCE**  
STRATEGIA  
ZRÓWNOWAŻONA  
6,53%

**1 MIEJSCE**  
STRATEGIA  
AGRESYWNA  
34,25%

**1 MIEJSCE**  
STRATEGIA  
ZRÓWNOWAŻONA  
23,71%

**1 MIEJSCE**  
STRATEGIA  
DOCHODOWA  
16,17%

**3 MIEJSCE**  
STRATEGIA  
PŁYNNOŚCIOWA  
8,22%

GAZETA PARKIET 13.05.2019

Nota prawna: Powyższe informacje zostały umieszczone w celu reklamy i promocji usługi zarządzania portfelami, w skład których wchodzi jeden lub więcej instrumentów finansowych, świadczony przez Skarbiec TFI S.A. Niniejszy komentarz nie stanowi wystarczającej podstawy do podjęcia jakiegokolwiek decyzji inwestycyjnej oraz nie stanowi oferty w rozumieniu art. 66 Kodeksu cywilnego, jak również usługi doradztwa inwestycyjnego oraz udzielania rekomendacji dotyczących instrumentów finansowych lub ich emitentów w rozumieniu ustawy o obrocie instrumentami finansowymi, a także nie jest formą świadczenia doradztwa podatkowego, ani pomocy prawnej. Z każdą strategią inwestycyjną związane są określone czynniki ryzyka, wskazane w Umowie o zarządzanie Portfelem. Przedstawione wyniki inwestycyjne zarządzania są wynikami historycznymi i nie stanowią gwarancji uzyskania podobnych wyników w przyszłości. Wymagane prawem informacje dotyczące poszczególnych Subfunduszy, których jednostki uczestnictwa stanowią aktywa Portfela Funduszy, w tym o czynnikach ryzyka inwestycyjnego, znajdują się w prospekcie informacyjnym Skarbiec FIO oraz Skarbiec Global Funds SFIO i kluczowych informacjach dla inwestora dostępnych w siedzibie Skarbiec TFI SA, w serwisie skarbiec.pl i w sieci sprzedaży. Skarbiec TFI S.A. podlega nadzorowi Komisji Nadzoru Finansowego. Skarbiec TFI S.A. z siedzibą: ul. Lecha Kaczyńskiego 26, 00-609 Warszawa, Sąd Rejonowy dla m.st. Warszawy w Warszawie, XII Wydział Gospodarczy Rejestrowy KRS 0000060640, NIP 521-26-05-383, kapitał zakładowy 6 050 505 złotych, wpłacony w całości.