

SKRÓT PROSPEKTU INFORMACYJNEGO

SKARBIEC-TOP Funduszy Stabilnych Specjalistyczny Fundusz Inwestycyjny Otwarty (SKARBIEC-TOP Funduszy Stabilnych SFIO)

z siedzibą w Warszawie
kraj siedziby: Rzeczpospolita Polska

Organem Funduszu jest SKARBIEC Towarzystwo Funduszy Inwestycyjnych Spółka Akcyjna z siedzibą w Warszawie, ul. Nowogrodzka 16A, 00-695 Warszawa

Adres głównej strony internetowej: www.skarbiec.pl

DANE O FUNDUSZU

1. **Data wpisu Funduszu do rejestru funduszy inwestycyjnych oraz, w przypadku, gdy Fundusz działa na czas określony, czas trwania Funduszu**

Fundusz został zarejestrowany w rejestrze funduszy inwestycyjnych w dniu 7 lutego 2005 roku pod numerem RFi 181.

2. **Cel inwestycyjny Funduszu ze wskazaniem, że Fundusz nie gwarantuje osiągnięcia celu inwestycyjnego, a w przypadku udzielenia gwarancji wypłaty określonej kwoty z tytułu odkupienia Jednostek Uczestnictwa – wskazanie gwaranta**

Celem Funduszu jest stabilny długoterminowy wzrost Wartości Aktywów Funduszu w wyniku wzrostu wartości lokat Funduszu. Fundusz nie gwarantuje osiągnięcia celu inwestycyjnego, jednakże dołoży wszelkich starań dla jego realizacji. Fundusz ani żaden inny podmiot nie udzielają gwarancji wypłaty określonej kwoty z tytułu umorzenia Jednostek Uczestnictwa.

3. **Zwięzły opis zasad polityki inwestycyjnej, w tym w szczególności:**

a) **Wskazanie głównych kategorii lokat Funduszu i ich dywersyfikacji charakteryzujących specyfikę Funduszu, a także jeżeli Fundusz będzie odzwierciedlał skład uznanego indeksu akcji lub dłużnych papierów wartościowych – wskazanie tego indeksu, rynku, którego dotyczy, oraz stopnia odzwierciedlenia indeksu przez Fundusz**

1) Fundusz co najmniej 75% Aktywów lokuje w:

- Jednostki Uczestnictwa innych funduszy inwestycyjnych otwartych, w tym Jednostki Uczestnictwa subfunduszy w funduszach inwestycyjnych otwartych,
- tytuły uczestnictwa emitowane przez fundusze zagraniczne,
- tytuły uczestnictwa emitowane przez instytucje wspólnego inwestowania z siedzibą za granicą,

2) Fundusz nie więcej niż 25% lokuje w:

- akcje,
- Instrumenty Rynku Pieniężnego i dłużne papiery wartościowe,
- depozyty o terminie zapadalności nie dłuższym niż rok, płatne na żądanie lub które można wycofać przed terminem zapadalności.

b) **Wskazanie, czy Fundusz stosuje szczególne strategie inwestycyjne w odniesieniu do inwestycji na określonym obszarze geograficznym, w określonej branży lub sektorze gospodarczym albo w odniesieniu do określonej kategorii lokat**

Nie ma zastosowania. Fundusz nie stosuje szczególnych strategii inwestycyjnych w odniesieniu do inwestycji na określonym obszarze geograficznym, w określonej branży lub sektorze gospodarczym albo w odniesieniu do określonej kategorii lokat, albo w celu odzwierciedlenia indeksu akcji lub dłużnych papierów wartościowych.

c) **Jeżeli Fundusz może zawierać umowy, których przedmiotem są Instrumenty Pochodne, w tym Niewystandaryzowane Instrumenty Pochodne – wskazanie tej informacji wraz ze wskazaniem, czy takie umowy będą zawierane w celu ograniczenia ryzyka inwestycyjnego Funduszu, czy w celu zapewnienia sprawnego zarządzania portfelem inwestycyjnym Funduszu**

Umowy mające za przedmiot Instrumenty Pochodne zawierane będą przez Fundusz wyłącznie w celu ograniczenia ryzyka inwestycyjnego Funduszu.

- 4. Zastrzeżenie, że wartość Jednostki Uczestnictwa w momencie jej zbycia i odkupienia przez Fundusz zależy od wartości aktywów Funduszu i jego zobowiązań i w związku z tym Uczestnik może, w wyniku odkupienia Jednostek Uczestnictwa otrzymać mniejszą kwotę niż kwota, którą wpłacił do Funduszu**

Wartość Jednostki Uczestnictwa w momencie jej zbycia i odkupienia przez Fundusz zależy od wartości aktywów Funduszu i jego zobowiązań, w związku z czym Uczestnik może, w wyniku umorzenia Jednostek Uczestnictwa, otrzymać mniejszą kwotę niż kwota, którą wpłacił do Funduszu.

- 5. Zwięzły opis ryzyka inwestycyjnego związanego z przyjętą polityką inwestycyjną Funduszu lub strategią zarządzania ze wskazaniem, że szczegółowe informacje o wszystkich ryzykach wymienionych w Skrócie Prospektu są zawarte w Prospekcie**

a) Ryzyko lokat funduszu

Ryzyko wynikające przede wszystkim z inwestowania przez Fundusz większości swoich aktywów w tytuły uczestnictwa funduszy dłużnych, tytuły uczestnictwa funduszy akcyjnych oraz akcje, z czym wiążą się określone kategorie ryzyka charakterystyczne dla danego rodzaju papierów wartościowych oraz tytułów Uczestnictwa.

b) Ryzyko rynkowe

Ryzyko wynikające z faktu, że ceny papierów wartościowych i innych instrumentów na giełdzie lub rynku, na którym są notowane, w większym lub mniejszym stopniu podlegają zmianom w zależności od ogólnej sytuacji na rynku, czyli od stanu koniunktury giełdowej. Pogorszenie się koniunktury giełdowej może prowadzić do spadku cen większości notowanych papierów wartościowych i instrumentów finansowych, co z kolei może wpływać na spadki wartości Jednostek Uczestnictwa funduszy, w które inwestuje Fundusz, a w konsekwencji na spadki wartości Jednostek Uczestnictwa Funduszu.

c) Ryzyko kredytowe

Ryzyko związane z trwałą lub czasową utratą przez emitentów papierów wartościowych zdolności do wywiązywania się z zaciągniętych zobowiązań, w tym również z trwałą lub czasową niemożnością zapłaty odsetek od zobowiązań. Sytuacja taka może mieć miejsce w następstwie pogorszenia się kondycji finansowej emitenta spowodowanego zarówno przez czynniki wewnętrzne emitenta, jak i uwarunkowania zewnętrzne (parametry ekonomiczne, otoczenie prawne itp.).

W skład tej kategorii ryzyka wchodzi również ryzyko związane z obniżeniem ratingu kredytowego emitenta przez agencję ratingową i wynikający z niego spadek cen dłużnych papierów wartościowych emitenta, będący następstwem wymaganej przez inwestorów wyższej premii za ryzyko.

Pogorszenie się kondycji finansowej emitentów papierów wartościowych wchodzących w skład lokat Funduszu oraz funduszy, w które inwestuje Fundusz, lub obniżenie ratingu dla tych papierów lub emitentów może w efekcie prowadzić do spadków wartości Jednostek Uczestnictwa Funduszu.

d) Ryzyko rozliczenia

Ryzyko wynikające z możliwości nieterminowego rozliczenia lub braku rozliczenia transakcji dotyczących składników portfela inwestycyjnego Funduszu. Nieterminowe rozliczenie lub brak rozliczenia transakcji może w przypadku negatywnego zachowania się cen papierów wartościowych wpływać na wahania oraz spadki wartości Jednostki Uczestnictwa. Dodatkowo nieterminowe rozliczenia lub brak rozliczeń transakcji może powodować konieczność poniesienia przez Fundusz kar umownych wynikających z zawartych przez Fundusz umów.

e) Ryzyko płynności

W przypadku części papierów wartościowych i innych instrumentów finansowych niskie obroty na giełdzie lub rynku, na którym dokonywany jest obrót, uniemożliwiają dokonanie zakupu lub sprzedaży dużego pakietu papierów wartościowych czy instrumentów w krótkim czasie bez znacznego wpływu na cenę. W efekcie ograniczona płynność może negatywnie wpływać na możliwość do uzyskania ceny sprzedaży papierów wartościowych i instrumentów finansowych. Ma to szczególnie istotne znaczenie w przypadku zaistnienia niekorzystnych zjawisk makroekonomicznych lub dotyczących czynników określających atrakcyjność inwestycyjną danego emitenta lub konkretnego papieru wartościowego czy instrumentu finansowego. Sytuacja ograniczonej płynności poszczególnych papierów wartościowych wchodzących w skład portfela inwestycyjnego Funduszu oraz funduszy, w które inwestuje Fundusz, może negatywnie wpływać na ich ceny, co z kolei może prowadzić do wahań i spadków wartości Jednostek Uczestnictwa Funduszu.

f) Ryzyko walutowe

W przypadku dokonywania przez Fundusz inwestycji na rynkach zagranicznych, a także inwestycji w papiery wartościowe oraz tytuły uczestnictwa zagranicznych funduszy denominowane w walutach obcych, dodatkowym czynnikiem ryzyka jest poziom kursów walutowych. Wahania kursu złotego względem walut obcych mogą przekładać się na wahania wyrażonych w złotych cen takich papierów wartościowych, co z kolei może prowadzić do wahań oraz spadków wartości Jednostek Uczestnictwa.

Dodatkowo poziom kursów walutowych, jako jeden z głównych parametrów makroekonomicznych, może wpływać na atrakcyjność inwestycyjną oraz ceny papierów wartościowych, szczególnie w przypadku gwałtownych zmian kursów walutowych. Wówczas zmiany cen papierów wartościowych na giełdzie lub rynku, na którym są notowane, mogą wpływać na wahania oraz spadki wartości Jednostek Uczestnictwa Funduszu oraz wartości Jednostek Uczestnictwa funduszy, w które inwestuje Fundusz, a w konsekwencji na spadki wartości Jednostek Uczestnictwa Funduszu.

g) Ryzyko związane z przechowywaniem aktywów

Mimo że zgodnie z Ustawą do prowadzenia rejestru Aktywów Funduszu zobowiązany jest niezależny od Towarzystwa Bank Depozytariusz, może – w wyniku błędu ze strony Depozytariusza lub innych zdarzeń związanych z przechowywaniem aktywów, na które Towarzystwo nie ma wpływu – wystąpić sytuacja mająca negatywny wpływ na wartość Aktywów Funduszu.

h) Ryzyko związane z koncentracją aktywów lub rynków

Ryzyko związane z możliwością zaistnienia sytuacji, w której lokaty Funduszu będą skoncentrowane na określonym rynku lub określonym segmencie rynku lub w określonym sektorze. Wówczas niekorzystne zdarzenia mające negatywny wpływ na dany rynek, segment rynku lub sektor mogą w znaczącym stopniu wpływać na wahania wartości Jednostek Uczestnictwa. Ryzyko koncentracji może wystąpić również pośrednio z uwagi na koncentrację występującą w funduszach, w które inwestuje Fundusz.

i) Ryzyko makroekonomiczne

Atrakcyjność inwestycyjna papierów wartościowych i instrumentów finansowych jest uzależniona od wielu parametrów makroekonomicznych, takich jak: tempo wzrostu gospodarczego, poziom inflacji, poziom deficytu budżetowego, poziom deficytu na rachunku bieżącym, poziom bezrobocia, poziom kursów walutowych. Zmiany poszczególnych parametrów makroekonomicznych mogą negatywnie wpływać na atrakcyjność inwestycyjną poszczególnych papierów wartościowych, a tym samym na ich ceny. Może to powodować wahania oraz spadki cen Jednostek Uczestnictwa Funduszu oraz wartości Jednostek Uczestnictwa funduszy, w które inwestuje Fundusz, a w konsekwencji na spadki wartości Jednostek Uczestnictwa Funduszu.

j) Ryzyko prawne

Jednym z najważniejszych elementów prowadzenia działalności gospodarczej jest otoczenie prawne. Niekorzystne zmiany w regulacjach prawnych (m.in. w systemie podatkowym, w systemie obrotu gospodarczego, w systemie obrotu papierami wartościowymi) mogą negatywnie wpływać na emitentów papierów wartościowych oraz na atrakcyjność inwestycyjną instrumentów finansowych, a tym samym na ich ceny. Może to powodować wahania oraz spadki cen Jednostek Uczestnictwa. Należy przy tym podkreślić, że zmiany w systemie prawnym mogą mieć charakter nagłego i znaczącego pogorszenia parametrów gospodarczych, przyczyniając się do gwałtownych ruchów cen papierów wartościowych na giełdzie lub na rynku, na którym są notowane.

k) Ryzyko międzynarodowe

Tempo wzrostu gospodarczego w danym kraju, poprzez system międzynarodowych powiązań gospodarczych, jest uzależnione od stanu gospodarki światowej, w tym przede wszystkim sytuacji gospodarczej Unii Europejskiej oraz Stanów Zjednoczonych. Wspomniane powiązania powodują, iż pogorszenie koniunktury światowej może negatywnie wpływać na kondycję gospodarki danego kraju, a tym samym na kondycję jego podmiotów gospodarczych, a w efekcie na ceny papierów wartościowych emitowanych przez te podmioty.

Dodatkowo dla rynków finansowych krajów zaliczanych do grupy tzw. emerging markets (m.in. Polska, inne kraje Europy Środkowo-Wschodniej) charakterystyczne są znaczne wahania poziomu inwestycji kapitału międzynarodowego. Przepływy obcego kapitału mogą nie być związane bezpośrednio z aktualną sytuacją wewnętrzną danego kraju, lecz wynikać z generalnych tendencji dotyczących przepływu kapitału pomiędzy poszczególnymi rynkami czy regionami geograficznymi. Przepływy te poprzez mechanizm popytu i podaży mogą być przyczyną znacznych zmian cen papierów wartościowych, a w efekcie mogą powodować wahania oraz spadki cen Jednostek Uczestnictwa Funduszu oraz wartości Jednostek Uczestnictwa funduszy, w które inwestuje Fundusz, a w konsekwencji na spadki wartości Jednostek Uczestnictwa Funduszu.

l) Ryzyko stóp procentowych

Jednym z najważniejszych parametrów makroekonomicznych jest poziom stóp procentowych, których oddziaływanie w przypadku Funduszu odbywa się na kilku płaszczyznach. W przypadku spółek finansujących swoją działalność poprzez kredyty, podwyżki stóp procentowych mogą wiązać się ze zwiększeniem kosztów finansowych ponoszonych przez te spółki, a zatem wpływać ujemnie na poziom generowanego zysku netto i tym samym powodować spadek cen akcji. Ponadto podwyżki stóp procentowych powodują zmniejszenie atrakcyjności inwestycji w akcje względem instrumentów dłużnych, co również może wiązać się z ogólnym pogorszeniem koniunktury giełdowej i ze spadkiem cen akcji oraz wartości Jednostek Uczestnictwa funduszy, w które inwestuje Fundusz.

Zmiany w poziomie rynkowych stóp procentowych, mogą powodować znaczące zmiany cen dłużnych papierów wartościowych wchodzących w skład portfela inwestycyjnego Funduszu oraz funduszy, w które inwestuje Fundusz. Należy podkreślić, że związek cen dłużnych papierów wartościowych z poziomem stóp procentowych ma charakter odwrotnie proporcjonalny.

Wymienione przyczyny zmian cen instrumentów finansowych oraz Jednostek Uczestnictwa funduszy na rynku wywołane zmianami stóp procentowych mogą wpływać na wahania oraz spadki wartości Jednostek Uczestnictwa Funduszu.

m) Ryzyko niedopuszczenia walorów do notowań

Ryzyko związane z niedopuszczeniem papierów wartościowych nabywanych przez Fundusz w ofercie pierwotnej (na rynku pierwotnym) do notowań na giełdzie (rynku wtórnym). Z reguły emitenci papierów wartościowych oferowanych na rynku pierwotnym w ramach oferty publicznej dążą do tego, aby papiery te były następnie notowane na giełdzie (rynku wtórnym). Może się okazać, że z różnych przyczyn te papiery wartościowe nie znajdą się w obrocie na rynku zorganizowanym (giełdzie), a w związku z tym ich płynność w znaczącym stopniu ulegnie ograniczeniu, z czym mogą wiązać się negatywne konsekwencje (zob. ryzyko płynności).

n) Ryzyko wyceny

Ryzyko to wynika ze stosowania przez Fundusz do wyceny lokat nienotowanych na Aktywnym Rynku modeli wyceny przynależnych do poszczególnych kategorii lokat (papiery dłużne, akcje, instrumenty pochodne). Może się zdarzyć, że z uwagi na konstrukcję modeli oraz rodzaj zastosowanych do modeli danych wejściowych rzeczywista cena możliwa do osiągnięcia na rynku w przypadku sprzedaży takich papierów wartościowych będzie niższa niż wycena modelowa, co wpłynie na spadek wartości Jednostki Uczestnictwa. Ryzyko to może występować również w sposób pośredni w związku z ryzykiem wyceny ponoszonym przez fundusze, w które inwestuje Fundusz.

o) Ryzyko kontrpartnerów

Ryzyko związane z możliwością niewywiązania się kontrpartnerów Funduszu ze zobowiązań wynikających z zawieranych przez Fundusz umów. Ryzyko takie występuje w szczególności na rynku międzybankowym, na którym Fundusz może zawierać transakcje z terminem realizacji znacząco późniejszym od daty zawarcia transakcji.

p) Ryzyko związane z możliwością nabywania przez Fundusz Instrumentów Pochodnych, w tym Niewystandaryzowanych Instrumentów Pochodnych

Ponieważ Fundusz w celu zabezpieczenia poszczególnych składników portfela inwestycyjnego, a także w celu sprawnego zarządzania Funduszem, może nabywać Instrumenty Pochodne, w tym Niewystandaryzowane Instrumenty Pochodne, z inwestycją w Jednostki Uczestnictwa Funduszu wiążą się dodatkowo następujące rodzaje ryzyka:

- w przypadku wszystkich rodzajów Instrumentów Pochodnych: ryzyko zmienności Bazy Instrumentu Pochodnego, ryzyko operacyjne, ryzyko rozliczenia transakcji oraz ryzyko płynności Instrumentów Pochodnych,
- w przypadku Niewystandaryzowanych Instrumentów Pochodnych: dodatkowo ryzyko kontrahenta.

Dodać należy, że zabezpieczanie aktywów Funduszu może odbywać się przy użyciu różnych strategii zabezpieczających, które w szczególności mogą opierać się na skorelowaniu aktywa zabezpieczanego oraz aktywa bazowego Instrumentu Pochodnego. W związku z tym pojawia się ryzyko niewłaściwego zabezpieczenia, oznaczające, że zyski na Instrumencie Pochodnym nie zrekompensują strat na aktywie zabezpieczanym. Dodatkowo ryzyko to może występować w sposób pośredni w związku z ryzykiem ponoszonym przez fundusze, w które inwestuje Fundusz.

q) Ryzyko stosowanej strategii alokacji aktywów

Fundusz stosuje strategię alokacji aktywów, która zakłada, że udział części akcyjnej (akcje, fundusze akcyjne oraz instrumenty o wysokim ryzyku inwestycyjnym) w Aktywach Funduszu waha się w granicach 0% - 50%.

Oznacza to, że nawet w okresach dekonjunkury na rynku akcji w skład portfela inwestycyjnego Funduszu mogą (bezpośrednio lub pośrednio) wchodzić akcje oraz inne instrumenty o wysokim ryzyku inwestycyjnym. Prowadzić to może, wobec utrzymującej się dekonjunkury na giełdzie, do wahań i spadków wartości Jednostki Uczestnictwa Funduszu.

5.1. Opis ryzyka związanego z uczestnictwem w Funduszu, w tym w szczególności:

5.1.1. Nieosiągnięcia oczekiwanego zwrotu z inwestycji w Jednostki Uczestnictwa, z uwzględnieniem czynników mających wpływ na poziom ryzyka związanego z inwestycją

a) Ryzyko nieosiągnięcia oczekiwanego zwrotu z inwestycji w Jednostki Uczestnictwa

Fundusz poprzez proces inwestycyjny i lokowanie Aktywów Funduszu w określone w Statucie rodzaje lokat zgodnie z zasadami dywersyfikacji tych lokat (limitami) opisanymi w Statucie, będzie dążył do zrealizowania celu inwestycyjnego określonego w Statucie, przy czym jednak

Fundusz nie gwarantuje osiągnięcia tego celu. Uczestnik powinien mieć na uwadze, że Fundusz pomimo dokładania najwyższej zawodowej staranności może nie osiągnąć zakładanego zwrotu z inwestycji. W szczególności ryzyko nieosiągnięcia oczekiwanego zwrotu z inwestycji w Jednostki Uczestnictwa może być związane z wymienionymi w pkt 5 czynnikami ryzyka, z zawarciem przez Fundusz określonych umów, ze szczególnymi warunkami zawartych przez Fundusz transakcji.

5.1.2. Wystąpienie szczególnych okoliczności, na które Uczestnik Funduszu nie ma wpływu lub ma ograniczony wpływ

a) Otwarcie likwidacji Funduszu

Fundusz ulega rozwiązaniu w przypadku wystąpienia przesłanek wskazanych w Statucie. Uczestnik Funduszu nie ma wpływu na wystąpienie przesłanek rozwiązania Funduszu.

b) Przejęcie zarządzania Funduszem przez inne towarzystwo

Inne Towarzystwo, może, bez zgody Uczestników Funduszu, na podstawie umowy zawartej z Towarzystwem przejąć zarządzanie Funduszem. Towarzystwo przejmujące zarządzanie Funduszem, w przypadku przejęcia zarządzania, wstępuje w prawa i obowiązki Towarzystwa będącego dotychczas organem Funduszu z chwilą wejścia w życie zmian w Statucie dotyczących oznaczenia towarzystwa funduszy inwestycyjnych zarządzającego Funduszem.

c) Zmiana Depozytariusza lub podmiotu obsługującego Fundusz

Depozytariusz i inne podmioty obsługujące Fundusz, wykonują swoje czynności na podstawie umów zawartych z Funduszem. Zmiana tych umów, a także zmiana podmiotów, z którymi umowy są zawarte, nie wymaga zgody Uczestników Funduszu.

d) Połączenie Funduszu z innym funduszem

Towarzystwo może podjąć decyzję o połączeniu Funduszu z innym funduszem inwestycyjnym zarządzanym przez Towarzystwo. Połączenie następuje po wydaniu zgody Komisji na połączenie. Połączenie następuje przez przeniesienie majątku funduszu przejmowanego do funduszu przejmującego oraz przydzielenie uczestnikom funduszu przejmowanego Jednostek Uczestnictwa funduszu przejmującego w zamian za Jednostki Uczestnictwa funduszu przejmowanego. Uczestnicy Funduszu informowani są o zamiarze połączenia poprzez ogłoszenia, w sposób wskazany postanowieniach statutów łączących się funduszy, jednakże nie mają wpływu na podjęcie decyzji o połączeniu.

e) Przekształcenie specjalistycznego funduszu inwestycyjnego otwartego w fundusz inwestycyjny otwarty

Towarzystwo ma prawo podjąć decyzję o przekształceniu Funduszu w fundusz inwestycyjny otwarty. Przekształcenie wymaga zmiany statutu Funduszu, co następuje bez zgody Uczestników Funduszu.

f) Zmiana polityki inwestycyjnej

Towarzystwo ma prawo podjąć decyzję o zmianie Statutu w zakresie prowadzonej przez Fundusz polityki inwestycyjnej. Zmiana Statutu ogłaszana jest przez Towarzystwo na stronie internetowej wskazanej w Statucie. Zmiana Statutu, która dotyczy celu inwestycyjnego Funduszu lub zasad polityki inwestycyjnej Funduszu, wchodzi w życie w terminie 3 miesięcy od dnia dokonania ogłoszenia o zmianie Statutu. Uczestnicy nie mają wpływu na decyzję Towarzystwa o zmianie postanowień Statutu.

5.1.3. Niewypłacalności gwaranta

Nie dotyczy.

5.1.4. Inflacji

Zasadniczy wpływ tego czynnika ryzyka został opisany w pkt 5, w akapicie dotyczącym ryzyka ekonomicznego oraz stóp procentowych. Dodatkowo z punktu widzenia Uczestnika należy podkreślić, że poziom inflacji ma zasadniczy wpływ na wielkość realnej stopy zwrotu z inwestycji w Jednostki Uczestnictwa. Może się zdarzyć, że z uwagi na wysoki poziom inflacji realna stopa zwrotu z inwestycji w Jednostki Uczestnictwa okaże się ujemna, mimo że nominalna stopa zwrotu inwestycji w Jednostki Uczestnictwa będzie dodatnia. W związku z tym Uczestnik narażony jest na ryzyko utraty realnej wartości inwestycji.

5.1.5. Związanego z regulacjami prawnymi dotyczącymi Funduszu, w szczególności w zakresie prawa podatkowego

Zasadniczy wpływ tego czynnika ryzyka został opisany w pkt 5. Dodatkowo należy podkreślić, że zmiany w systemie prawnym, w tym w systemie obrotu gospodarczego oraz w systemie podatkowym, mogą niekorzystnie wpływać na inwestycje Uczestników. W takim wypadku Uczestnik narażony jest na możliwość ponoszenia dodatkowych obciążeń, które w sposób znaczący mogą negatywnie wpływać na realizowane przez Uczestnika stopy zwrotu z inwestycji w Jednostki Uczestnictwa.

6. Określenie profilu inwestora z uwzględnieniem zakresu czasowego inwestycji oraz poziomu ryzyka inwestycyjnego związanego z przyjętą polityką inwestycyjną Funduszu

Fundusz skierowany jest do Inwestorów:

- poszukujących alternatywy do samodzielnego i bezpośredniego inwestowania w fundusze inwestycyjne o umiarkowanym ryzyku inwestycyjnym; Fundusz wykorzystuje zarówno potencjał wzrostowy funduszy akcyjnych (ryнку akcji), jak i możliwości oferowane przez fundusze papierów dłużnych i rynku pieniężnego;
- zainteresowanych długoterminową inwestycją przy wykorzystaniu potencjału rynku akcji oraz rynku papierów dłużnych;
- oczekujących w dłuższym okresie stabilnego zysku z inwestycji i nieakceptujących wysokiego ryzyka inwestycyjnego.

Z uwagi na umiarkowaną zmienność wartości Jednostek Uczestnictwa funduszu (umiarkowane ryzyko) zalecany minimalny horyzont inwestycyjny to 2-3 lata.

7. Wskazanie, że informacje o obowiązkach podatkowych Uczestników Funduszu są zawarte w prospekcie, oraz zastrzeżenie, że obowiązki podatkowe zależą od indywidualnej sytuacji Uczestnika Funduszu i miejsca dokonywania inwestycji; w celu ustalenia obowiązków podatkowych wskazane jest zasięgnięcie porady doradcy podatkowego lub prawnego

Informacje o obowiązkach podatkowych uczestników Funduszu są zawarte w Prospekcie Informacyjnym. Ze względu na fakt, iż obowiązki podatkowe zależą od indywidualnej sytuacji uczestnika Funduszu i miejsca dokonywania inwestycji, w celu ustalenia obowiązków podatkowych uczestnik powinien zasięgnąć porady doradcy podatkowego lub prawnego.

8. Informacje o wysokości opłat i prowizji związanych z uczestnictwem w Funduszu, sposobie ich naliczania i pobierania oraz kosztów obciążających Fundusz

8.1. Wskazanie wartości wskaźnika WKC wraz z informacją, że odzwierciedla on udział kosztów niezwiązanych bezpośrednio z działalnością inwestycyjną Funduszu w średniej

wartości aktywów netto Funduszu za dany rok oraz że kategorie kosztów Funduszu niewłączonych do wskaźnika WKC, w tym opłaty transakcyjne, wskazane są w Prospekcie Informacyjnym Funduszu

Współczynnik Kosztów Całkowitych obliczany jest jako iloraz łącznej wartości kosztów operacyjnych Funduszu wyszczególnionych w rachunku wyników Funduszu w okresie 01.01.2011-31.12.2011 r. przez średnią Wartość Aktywów Netto Funduszu w tym samym okresie czasu.

Współczynnik Kosztów Całkowitych odzwierciedla udział kosztów niezwiązanych bezpośrednio z działalnością inwestycyjną Funduszu w średniej Wartości Aktywów Netto Funduszu za okres 01.01.2011-31.12.2011 r.

Przez koszty operacyjne Funduszu rozumie się koszty Funduszu, o których mowa w przepisach o szczególnych zasadach rachunkowości funduszy inwestycyjnych, z wyłączeniem: (i) kosztów transakcyjnych, w tym prowizji i opłat maklerskich, podatków związanych z nabyciem lub zbyciem składników portfela, (ii) odsetek z tytułu zaciągniętych pożyczek lub kredytów, (iii) świadczeń wynikających z realizacji umów, których przedmiotem są Instrumenty Pochodne, (iv) opłat związanych z nabyciem lub odkupieniem Jednostek Uczestnictwa lub innych opłat ponoszonych bezpośrednio przez Uczestnika, oraz (v) wartości świadczeń dodatkowych (tj. wartości usług świadczonych przez podmiot prowadzący działalność maklerską na rzecz Funduszu, pozostających w bezpośrednim związku z korzystaniem przez Fundusz z pośrednictwa tego podmiotu w obrocie papierami wartościowymi, instrumentami rynku pieniężnego lub instrumentami pochodnymi). Średnia Wartość Aktywów Netto Funduszu liczona jest jako średnia wycen statutowych Funduszu w okresie 01.01.2011-31.12.2011 r.

Wartość Wskaźnika Kosztów Całkowitych obliczonego za okres od 01.01.2011 r. do 31.12.2011 roku wynosiła: 1,455

Kategoria mBank Stabilny 1,317

Kategoria MultiBank Stabilny 1,313

Kategoria BRE Private Banking Stabilny 1,195

Kategoria Skarbiec-TOP Funduszy Stabilnych 1,603

Kategoria Top Stabilny 1,596

8.2. Wskazanie opłat manipulacyjnych z tytułu zbycia lub odkupienia Jednostki Uczestnictwa oraz innych opłat uiszczanych bezpośrednio przez Uczestnika

Opłata za otwarcie Rejestru

1) Opłata za otwarcie Rejestru ustalana jest przez Towarzystwo i nie może być wyższa niż 20 zł. Opłata za otwarcie Rejestru pobierana jest przez Towarzystwo przy nabyciu Jednostek Uczestnictwa, w wyniku którego następuje otwarcie każdego nowego Rejestru.

2) Opłata za otwarcie Rejestru stanowi opłatę, o której mowa w art. 86 ust. 2 Ustawy.

3) Informacja o wysokości opłaty za otwarcie Rejestru podawana jest przez Towarzystwo w Tabelach Opłat, które są udostępniane na bieżąco we wszystkich punktach zbywania Jednostek Uczestnictwa.

Opłata manipulacyjna za zbywanie Jednostek Uczestnictwa

1) Z zastrzeżeniem postanowień art. 31 Statutu Towarzystwo pobiera opłatę manipulacyjną za zbywanie Jednostek Uczestnictwa.

2) Z zastrzeżeniem postanowień art. 31 Statutu stawki opłaty manipulacyjnej za zbywanie Jednostek Uczestnictwa ustalane są przez Towarzystwo i mogą być różne dla różnych kategorii Jednostek Uczestnictwa oraz w przypadku różnych Dystrybutorów. Towarzystwo, ustalając stawki opłaty manipulacyjnej za zbywanie Jednostek Uczestnictwa, może zróżnicować ich wysokość w zależności od wartości podstawy naliczania, o której mowa w ust. 3

3) Z zastrzeżeniem postanowień art. 31 Statutu wysokość opłaty manipulacyjnej za zbywanie Jednostek Uczestnictwa jest ustalana w oparciu o stawkę opłaty manipulacyjnej i podstawę jej naliczania. Podstawą naliczania opłaty manipulacyjnej za zbywanie Jednostek Uczestnictwa dla danego zlecenia nabycia jest:

- 3.1) wartość (na dzień realizacji danego zlecenia nabycia) wpłacanych środków tytułem nabycia Jednostek Uczestnictwa lub
- 3.2) wartość (na dzień realizacji danego zlecenia nabycia) części lub wszystkich Jednostek Uczestnictwa posiadanych przez osobę nabywającą Jednostki Uczestnictwa, lub
- 3.3) wartość (na dzień realizacji danego zlecenia nabycia) części lub wszystkich Jednostek Uczestnictwa posiadanych przez osobę nabywającą Jednostki Uczestnictwa we wszystkich funduszach inwestycyjnych zarządzanych przez Towarzystwo.
- 3.4) Wartość Jednostek Uczestnictwa, o których mowa w ust. 3, obliczana jest jako iloczyn liczby Jednostek Uczestnictwa danej kategorii oraz Wartości Aktywów Netto Funduszu na Jednostkę Uczestnictwa tej kategorii w dniu nabycia Jednostek Uczestnictwa na podstawie bieżącego zlecenia.
- 4) Stawki procentowe opłat manipulacyjnych za zbywanie Jednostek Uczestnictwa wynoszą:
- 4.1) w przypadku Jednostek Uczestnictwa kategorii mBank Stabilny: 0%,
- 4.2) w przypadku Jednostek Uczestnictwa kategorii Multibank Stabilny: nie więcej niż 5,5%,
- 4.3) w przypadku Jednostek Uczestnictwa kategorii BRE Private Banking Stabilny: 0%,
- 4.4) w przypadku Jednostek Uczestnictwa kategorii SKARBIEC-TOP Funduszy Stabilnych: nie więcej niż 5,5% ,
- 4.5) w przypadku Jednostek Uczestnictwa kategorii Top Stabilny: nie więcej niż 5,5%.
- 5) Skala i wysokość stawek opłaty manipulacyjnej za zbywanie Jednostek Uczestnictwa oraz podstawa naliczania opłaty manipulacyjnej za zbywanie Jednostek Uczestnictwa ustalana jest przez Towarzystwo w Tabelach Opłat, które są udostępniane na bieżąco we wszystkich punktach zbywania Jednostek Uczestnictwa.

Oplata manipulacyjna za odkupywanie Jednostek Uczestnictwa

- 1) Z zastrzeżeniem postanowień art. 31 Statutu Towarzystwo pobiera opłatę manipulacyjną za odkupywanie Jednostek Uczestnictwa
- 2) Z zastrzeżeniem postanowień art. 31 Statutu wysokość opłaty manipulacyjnej za odkupywanie Jednostek Uczestnictwa jest ustalana w oparciu o stawkę opłaty manipulacyjnej za odkupywanie Jednostek Uczestnictwa i podstawę jej naliczania. Podstawą naliczania opłaty manipulacyjnej za odkupywanie Jednostek Uczestnictwa dla danego zlecenia odkupienia jest:
- 2.1) wartość (na dzień realizacji danego zlecenia odkupienia) odkupywanych Jednostek Uczestnictwa lub
- 2.2) wartość (na dzień realizacji danego zlecenia odkupienia) części lub wszystkich Jednostek Uczestnictwa posiadanych przez Uczestnika w Funduszu, lub
- 2.3) wartość (na dzień realizacji danego zlecenia odkupienia) części lub wszystkich Jednostek Uczestnictwa posiadanych przez Uczestnika we wszystkich funduszach inwestycyjnych zarządzanych przez Towarzystwo.
- 3) Z zastrzeżeniem postanowień art. 31 Statutu stawka opłaty manipulacyjnej za odkupywanie Jednostek Uczestnictwa oraz podstawa jej naliczania są podawane w Tabelach Opłat, które są udostępniane na bieżąco Uczestnikom Funduszu we wszystkich punktach zbywania Jednostek Uczestnictwa.
- 4) Jeżeli zlecenie odkupienia Jednostek Uczestnictwa zostało złożone w ramach umowy zawartej na podstawie Ustawy o pracowniczych programach emerytalnych, może ona określać wysokość opłaty za odkupienie Jednostek Uczestnictwa.
- 5) Dla celów obliczania podatku dochodowego przychodem będą środki pieniężne wypłacone z tytułu odkupienia Jednostek Uczestnictwa, pomniejszone o opłatę pobraną przy odkupywaniu Jednostek Uczestnictwa.
- 6) Stawki procentowe opłat manipulacyjnych za odkupywanie Jednostek Uczestnictwa wynoszą:
- 6.1) w przypadku Jednostek Uczestnictwa kategorii mBank Stabilny 0%,
- 6.2) w przypadku Jednostek Uczestnictwa kategorii MultiBank Stabilny 0%,
- 6.3) w przypadku Jednostek Uczestnictwa kategorii BRE Private Banking Stabilny nie więcej niż 2%,
- 6.4) w przypadku Jednostek Uczestnictwa kategorii SKARBIEC-TOP Funduszy Stabilnych 5,5%,

z zastrzeżeniem pkt 7,

6.5) w przypadku Jednostek Uczestnictwa kategorii Top Stabilny 0%.

7) Stawka procentowa opłaty w przypadku Jednostek Uczestnictwa kategorii SKARBIEC-TOP Funduszy Stabilnych, o której mowa w pkt 6.4, nie będzie wyższa niż stawka procentowa będąca różnicą pomiędzy stawką 5,5% oraz maksymalną stawką opłaty manipulacyjnej za zbywanie Jednostek Uczestnictwa wskazaną w obowiązującej na dzień odkupienia Jednostek Uczestnictwa Tabeli Opłat.

8) Skala i wysokość stawek opłaty manipulacyjnej za odkupywanie Jednostek Uczestnictwa oraz podstawa naliczania opłaty manipulacyjnej za odkupywanie Jednostek Uczestnictwa ustalana jest przez Towarzystwo w Tabelach Opłat, które są udostępniane na bieżąco we wszystkich punktach zbywania Jednostek Uczestnictwa.

Opłata manipulacyjna za konwersję Jednostek Uczestnictwa

1) Uczestnik Funduszu ma prawo na podstawie jednego zlecenia dokonania konwersji Jednostek Uczestnictwa w Funduszu na Jednostki Uczestnictwa w innym funduszu zarządzanym przez Towarzystwo, polegającej na odkupieniu przez Fundusz posiadanych przez niego Jednostek Uczestnictwa i jednoczesnym nabyciu przez niego za uzyskaną w ten sposób kwotę Jednostek Uczestnictwa w innym funduszu.

2) Zlecenie konwersji jest realizowane według ceny odkupienia, równej Wartości Aktywów Netto Funduszu przypadającej na tę kategorię Jednostek Uczestnictwa, podzielonej przez liczbę wszystkich Jednostek Uczestnictwa tej kategorii w tym Dniu Wyceny, który jest dniem późniejszym spośród dwóch następujących:

2.1) Dnia Wyceny, według którego oceniana jest cena odkupienia Jednostek Uczestnictwa danej kategorii, zgodnie z postanowieniami Prospektu Informacyjnego,

2.2) Dnia Wyceny, według którego oceniana jest cena nabycia Jednostek Uczestnictwa w funduszu docelowym, zgodnie z postanowieniami statutu funduszu docelowego.

3) W przypadku wymienionym w ust. 1 Towarzystwo pobiera opłatę manipulacyjną za konwersję Jednostek Uczestnictwa w miejsce opłaty manipulacyjnej za zbywanie i odkupywanie Jednostek Uczestnictwa. Wysokość opłaty za konwersję jest ustalana w oparciu o stawkę opłaty za konwersję i podstawę jej naliczania, określone w Tabelach Opłat. Podstawą naliczania opłaty za konwersję dla danego zlecenia konwersji jest:

3.1) wartość (na dzień realizacji danego zlecenia konwersji) Jednostek Uczestnictwa podlegających konwersji lub

3.2) wartość (na dzień realizacji danego zlecenia konwersji) części lub wszystkich Jednostek Uczestnictwa posiadanych przez Uczestnika w Funduszu, lub

3.3) wartość (na dzień realizacji danego zlecenia konwersji) części lub wszystkich Jednostek Uczestnictwa posiadanych przez Uczestnika w funduszu docelowym, lub

3.4) wartość (na dzień realizacji danego zlecenia konwersji) części lub wszystkich Jednostek Uczestnictwa posiadanych przez Uczestnika w funduszach inwestycyjnych zarządzanych przez Towarzystwo.

4) Stawka opłaty manipulacyjnej za konwersję Jednostek Uczestnictwa będzie równa:

4.1) w przypadku Jednostek Uczestnictwa kategorii mBank Stabilny: stawce opłaty manipulacyjnej za zbywanie Jednostek Uczestnictwa funduszu docelowego, na dzień realizacji danego zlecenia konwersji,

4.2) w przypadku Jednostek Uczestnictwa kategorii MultiBank Stabilny: różnicy pomiędzy obowiązującą na dzień realizacji danego zlecenia konwersji stawką opłaty manipulacyjnej za zbywanie Jednostek Uczestnictwa funduszu docelowego a stawką opłaty manipulacyjnej za zbywanie Jednostek Uczestnictwa kategorii MultiBank Stabilny;

4.3) w przypadku Jednostek Uczestnictwa kategorii BRE Private Banking Stabilny: różnicy pomiędzy obowiązującą na dzień realizacji danego zlecenia konwersji stawką opłaty manipulacyjnej za zbywanie Jednostek Uczestnictwa funduszu docelowego a stawką opłaty manipulacyjnej za odkupywanie Jednostek Uczestnictwa kategorii BRE Private Banking Stabilny;

4.4) w przypadku Jednostek Uczestnictwa kategorii SKARBIEC-TOP Funduszy Stabilnych: różnicy pomiędzy obowiązującą na dzień realizacji danego zlecenia konwersji stawką opłaty

manipulacyjnej za zbywanie Jednostek Uczestnictwa funduszu docelowego a sumą stawek opłaty manipulacyjnej za zbywanie i za odkupywanie Jednostek Uczestnictwa kategorii SKARBIEC-TOP Funduszy Stabilnych.

- 4.5) w przypadku Jednostek Uczestnictwa kategorii Top Stabilny: różnicy pomiędzy obowiązującą na dzień realizacji danego zlecenia konwersji stawką opłaty manipulacyjnej za zbywanie Jednostek Uczestnictwa funduszu docelowego a stawką opłaty manipulacyjnej za zbywanie Jednostek Uczestnictwa kategorii Top Stabilny.
- 5) Opłata manipulacyjna za konwersję pobierana jest niezależnie od posiadanej kategorii Jednostek Uczestnictwa.

Opłaty pobierane w związku z uczestnictwem w Planie Systematycznego Oszczędzania

- 1) Opłaty pobierane w związku z uczestnictwem w Planie Systematycznego Oszczędzania (w tym szczegółowe zasady naliczania oraz szczegółowe zasady i terminy pobierania opłat manipulacyjnych związanych z uczestnictwem w Planie Systematycznego Oszczędzania) reguluje umowa o uczestnictwo w Planie Systematycznego Oszczędzania.
- 2) Opłaty manipulacyjne związane z uczestnictwem w Planie Systematycznego Oszczędzania stanowią formę opłat, o których mowa w art. 86 ust. 2 Ustawy.
- 3) W ramach Planu Systematycznego Oszczędzania Towarzystwo może, w miejsce opłat manipulacyjnych za zbywanie i odkupywanie Jednostek Uczestnictwa, ustalić wyrażoną kwotowo opłatę manipulacyjną pobieraną jednorazowo w związku z dokonaniem pierwszej wpłaty na poczet nabycia Jednostek Uczestnictwa przez osobę, która podpisała umowę o prowadzenie Planu Systematycznego Oszczędzania, w związku z którą następuje otwarcie Rejestru. Wartość tej opłaty nie może przekraczać kwoty 2000 zł.
- 4) W ramach Planu Systematycznego Oszczędzania Towarzystwo może w miejsce opłat manipulacyjnych za zbywanie i odkupywanie Jednostek Uczestnictwa, ustalić wyrażoną kwotowo opłatę manipulacyjną pobieraną jednorazowo w związku z zerwaniem umowy o prowadzenie Planu Systematycznego Oszczędzania i dokonaniem wypłaty z tytułu odkupienia Jednostek Uczestnictwa. Wartość tej opłaty nie może przekraczać kwoty 2000 zł.

Opłaty związane z uczestnictwem w IKE

1) W ramach IKE mogą być pobierane wyłącznie:

1.1) opłaty za zbywanie, odkupywanie i konwersję Jednostek Uczestnictwa, ustanowione na podstawie art. 86 ust. 2 Ustawy, przy czym wysokość pobieranych w ramach IKE opłat nie może być wyższa niż maksymalna wysokość opłat przewidziana Statutem oraz

1.2) opłata przewidziana w art. 39 Ustawy o IKE – pobierana w przypadku, gdy wypłata, wypłata transferowa lub zwrot nastąpi w terminie krótszym niż 12 miesięcy, licząc od dnia zawarcia umowy.

2) W ramach IKE stawka opłaty manipulacyjnej za zbywanie Jednostek Uczestnictwa, stanowiącej formę opłaty przewidzianej w art. 86 ust. 2 Ustawy, może przekroczyć 5,5% środków wpłacanych przez Uczestnika Funduszu na nabycie Jednostek Uczestnictwa, z zastrzeżeniem, iż wysokość opłaty manipulacyjnej pobieranej w związku z dokonaniem pierwszej wpłaty na poczet nabycia Jednostek Uczestnictwa przez osobę, która podpisała umowę o prowadzenie IKE, w związku z którą następuje otwarcie Rejestru IKE, nie może przekraczać 2000 zł, a wysokość opłaty pobieranej w związku z dokonywaniem kolejnych wpłat na poczet nabycia Jednostek Uczestnictwa przez osobę, która podpisała umowę o prowadzenie IKE, nie może przekroczyć 30% wpłacanych środków,

3) W ramach IKE opłata, o której mowa w ppkt 1.2, nie może przekroczyć wartości wypłacanych środków ani być wyższa niż kwota 2000 zł.

4) Towarzystwo może:

4.1) zwolnić z opłat, o których mowa w ustępach powyższych lub

4.2) obniżyć wysokość opłat, o których mowa w ustępach powyższych, lub

4.3) odroczyć w czasie pobranie całości lub części opłat, o których mowa w ustępach powyższych, przy czym odroczenie może dotyczyć wyłącznie opłat za zbywanie lub konwersję Jednostek Uczestnictwa;

pod warunkiem spełnienia przez Uczestnika warunków dotyczących minimalnego okresu Uczestnictwa w IKE lub minimalnej wysokości dokonanych wpłat na IKE w określonym czasie.

8.3. Wskazanie opłaty zmiennej, będącej częścią wynagrodzenia za zarządzanie, uzależnionej od wyników Funduszu, prezentowanej w ujęciu procentowym w stosunku do średniej Wartości Aktywów Netto Funduszu

1. Statut Funduszu przewiduje możliwość pobierania wynagrodzenia zmiennego.
2. Wynagrodzenie zmienne jest uzależnione od wyników zarządzania Funduszem w każdym Dniu Wyceny. Na pokrycie wynagrodzenia zmiennego w każdym Dniu Wyceny w danym roku obrotowym tworzy się w ciężar zobowiązań Funduszu, rezerwę w kwocie równej naliczonemu wynagrodzeniu zmiennemu, z zastrzeżeniem, że:

1) kwota rezerwy na wynagrodzenie zmienne ustalana jest w sposób następujący:

$$WT = WAN_{N-1} * \text{Max}[0,25 * (W(WANB) - \text{Max}[\text{BENCHMARK};0]);0]$$

gdzie:

WT – rezerwa na wynagrodzenie Towarzystwa za wyniki zarządzania,

WAN_{N-1} – Wartość Aktywów Netto Funduszu na poprzedni Dzień Wyceny ustalona bez uwzględniania rezerwy na wynagrodzenie zmienne,

$W(WANB)$ – wyrażona procentowo zmiana Wartości Aktywów Netto na Jednostkę Uczestnictwa w danym Dniu Wyceny obliczana zgodnie z poniższym wzorem:

$$W(WANB) = (WANJU_{N-1} / WANJU_0 - 1) * 100\%$$

gdzie:

$WANJU_0$ – iloraz Wartości Aktywów Netto Funduszu na przedostatni Dzień Wyceny poprzedniego okresu rozliczeniowego oraz liczby Jednostek Uczestnictwa na przedostatni Dzień Wyceny poprzedniego okresu rozliczeniowego,

$WANJU_{N-1}$ – iloraz Wartości Aktywów Netto Funduszu na poprzedni Dzień Wyceny ustalonej bez uwzględniania rezerwy na wynagrodzenie zmienne oraz liczby Jednostek Uczestnictwa na poprzedni Dzień Wyceny,

BENCHMARK – wyrażona procentowo zmiana wartości w bieżącym okresie rozliczeniowym portfela wzorcowego o składzie: 70% 52-tygodniowe bony skarbowe + 30% WIG20, pomniejszona o procentowo wyrażony koszt faktycznie pobieranego wynagrodzenia stałego Towarzystwa za zarządzanie Funduszem, ustalonego proporcjonalnie do upływu czasu; przy czym zmiana wartości portfela wzorcowego ustalana jest w każdym Dniu Wyceny bieżącego okresu rozliczeniowego jako zmiana wartości ogłoszonych w poprzednim Dniu Wyceny w stosunku do wartości portfela wzorcowego w przedostatnim Dniu Wyceny poprzedniego okresu rozliczeniowego; do wyliczenia procentowej zmiany wartości portfela wzorcowego przyjmuje się procentową zmianę indeksu WIG20 w okresie od ostatniego dnia poprzedniego okresu rozliczeniowego do ostatniego dnia bieżącego okresu rozliczeniowego oraz średnią rentowność 52-tygodniowych bonów skarbowych z kolejnych przetargów odbywających się w danym okresie rozliczeniowym, przy czym, w przypadku, gdy pierwszy przetarg w danym okresie rozliczeniowym odbywa się po rozpoczęciu okresu rozliczeniowego lub w pierwszym dniu bieżącego okresu rozliczeniowego, do podokresu od dnia rozpoczęcia okresu rozliczeniowego do dnia pierwszego przetargu stosuje się średnią rentowność 52-tygodniowych bonów skarbowych z ostatniego przetargu odbywającego się w poprzednim okresie rozliczeniowym,

2) okresami rozliczeniowymi są kalendarzowe okresy kwartalne, z zastrzeżeniem, że w przypadku gdy dany dzień kalendarzowy nie jest Dniem Wyceny, dla obliczeń, o których mowa w niniejszym ustępie, przyjmuje się wartości z ostatniego Dnia Wyceny przed tym dniem,

3) wartość rezerwy na wynagrodzenie Towarzystwa za wyniki zarządzania obliczona na przedostatni Dzień Wyceny danego okresu rozliczeniowego wypłacana jest Towarzystwu do 10. dnia miesiąca następującego po zakończeniu tego okresu.

Towarzystwo może podjąć decyzję o zmniejszeniu lub zaprzestaniu pobierania wynagrodzenia zmiennego. W imieniu Towarzystwa taką decyzję podejmuje Zarząd Towarzystwa w formie uchwały.

3. Przez okres 01.01.2011-31.12.2011 r. wynagrodzenie zmienne nie było pobierane,

4. Wartość skumulowanej rezerwy, o której mowa w ppkt 3, obliczona na koniec każdego okresu rozliczeniowego, wypłacana jest Towarzystwu w terminie 7 dni od zakończenia tego okresu.

8.4. Wskazanie istniejących umów lub porozumień, na podstawie których koszty działalności Funduszu bezpośrednio lub pośrednio są rozdzielane między Fundusz a Towarzystwo lub inny podmiot

Koszty działalności Funduszu rozdzielane są pomiędzy Fundusz a Towarzystwo na podstawie postanowień Statutu.

8.5. Wskazanie usług dodatkowych oraz wskazanie wpływu tych usług na wysokość prowizji pobieranych przez podmiot prowadzący działalność maklerską oraz na wysokość wynagrodzenia Towarzystwa za zarządzanie Funduszem

Nie istnieją.

8.6. Wskazanie miejsca w Prospekcie, w którym są zawarte dodatkowe informacje o rodzaju i charakterze umów i porozumień, o których mowa w pkt 8.4, oraz o wpływie tych umów na interes Uczestnika Funduszu

Prospekt nie zawiera dodatkowych informacji, poza informacjami wskazanymi w pkt 5.22.6. w zakresie rodzaju i charakteru umów i porozumień, o których mowa w pkt 5.22.6.1. Informacja o wpływie ww. umów na interes uczestników Funduszu wskazana jest w pkt 5.22.6.2. w rozdziale III Prospektu.

9. Podstawowe dane finansowe w ujęciu historycznym

9.1. Wartość Aktywów Netto Funduszu na koniec ostatniego roku obrotowego, zgodna z wartością zaprezentowaną w zbadanym przez biegłego rewidenta sprawozdaniu finansowym Funduszu

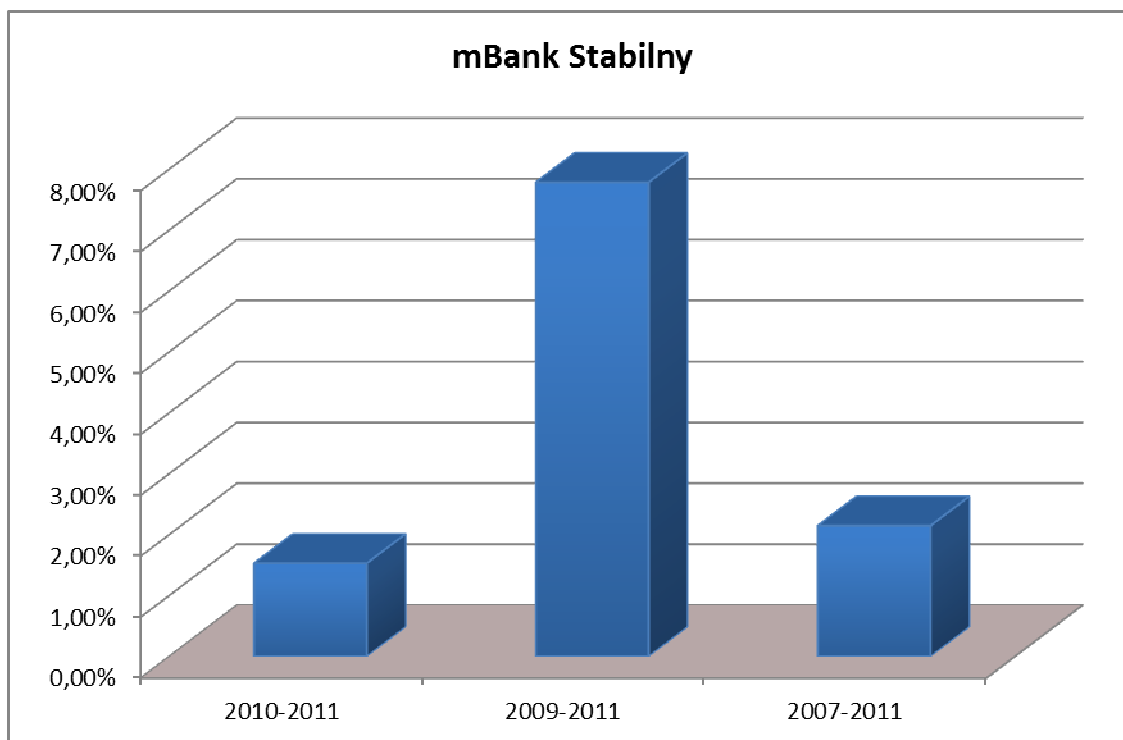
Wartość Aktywów Netto Funduszu na dzień 31.12.2011 r. wynosiła 39 974 tys. PLN.

9.2. Wielkość średniej stopy zwrotu z inwestycji w Jednostki Uczestnictwa Funduszu za ostatnie 2 lata, albo za ostatnie 3 lata, 5 i 10 lat

1) w przypadku Jednostek Uczestnictwa kategorii mBank Stabilny
Średnia stopa zwrotu z inwestycji w Jednostki Uczestnictwa za ostatnie 2 lata obrotowe (2010–2011) wyniosła 1,53%.

Średnia stopa zwrotu z inwestycji w Jednostki Uczestnictwa za ostatnie 3 lata obrotowe (2009–2011) wyniosła 7,78%.

Średnia stopa zwrotu z inwestycji w Jednostki Uczestnictwa za ostatnie 5 lat obrotowych (2007–2011) wyniosła 2,14%.

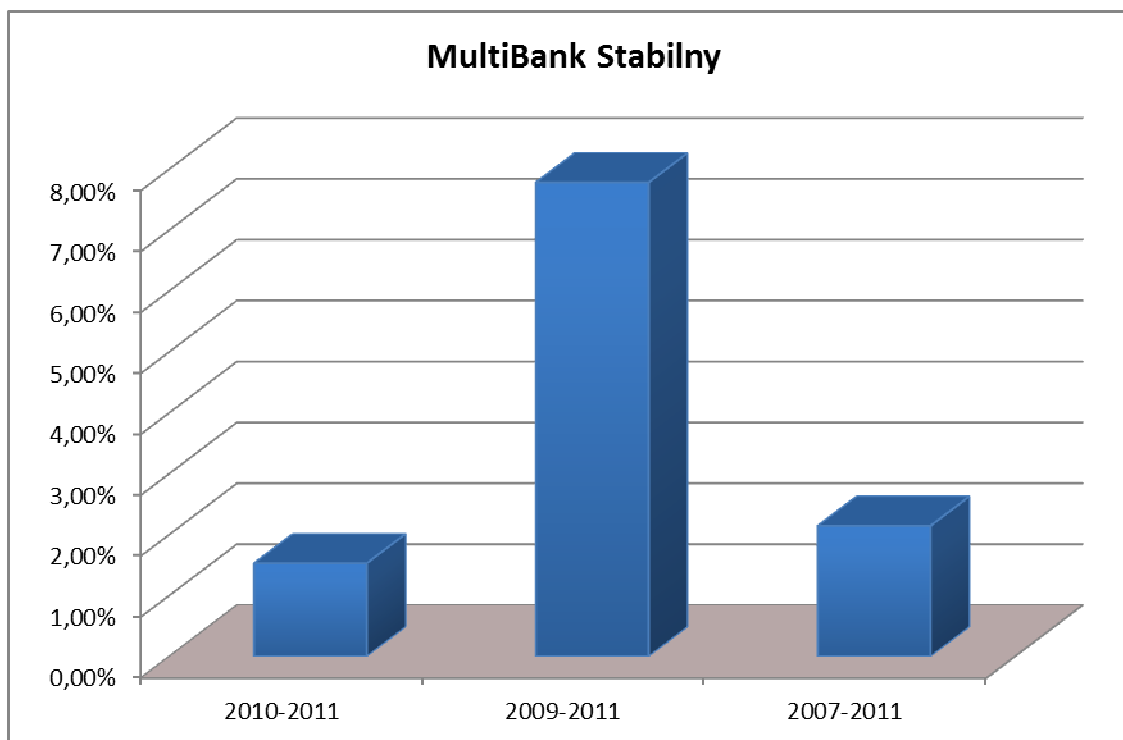


2) w przypadku Jednostek Uczestnictwa kategorii MultiBank Stabilny

Średnia stopa zwrotu z inwestycji w Jednostki Uczestnictwa za ostatnie 2 lata obrotowe (2010–2011) wyniosła 1,53%.

Średnia stopa zwrotu z inwestycji w Jednostki Uczestnictwa za ostatnie 3 lata obrotowe (2009–2011) wyniosła 7,78%.

Średnia stopa zwrotu z inwestycji w Jednostki Uczestnictwa za ostatnie 5 lat obrotowych (2007–2011) wyniosła 2,14%.

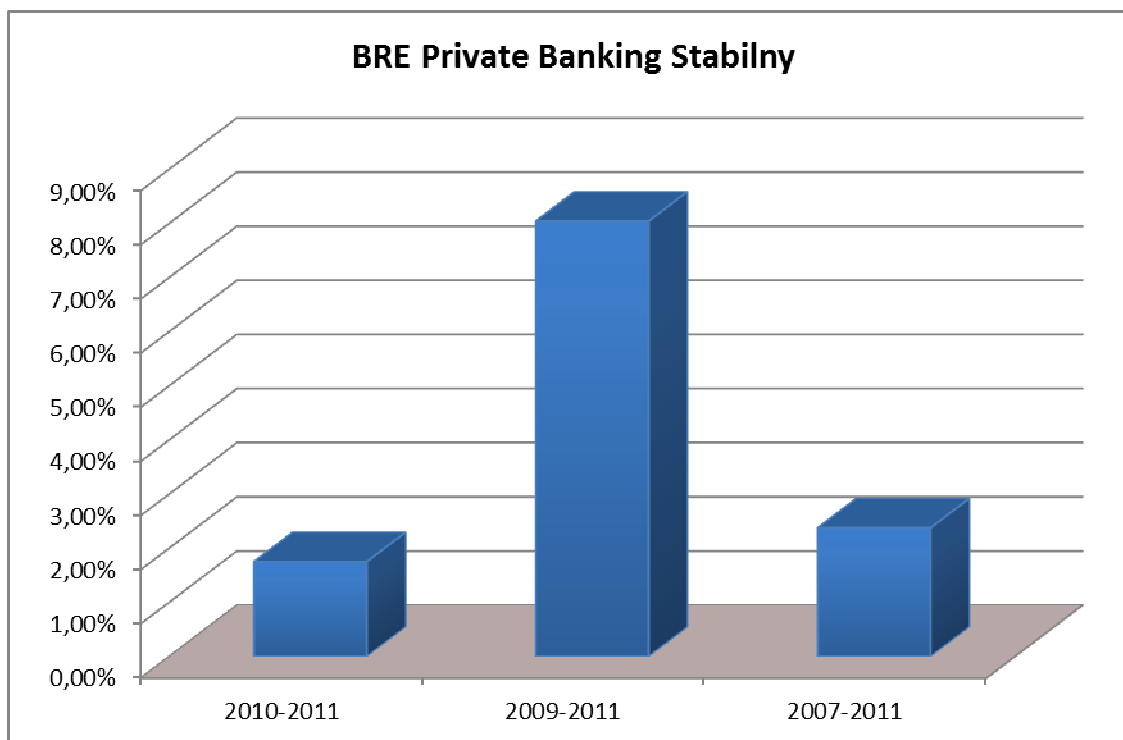


3) w przypadku Jednostek Uczestnictwa kategorii BRE Private Banking Stabilny

Średnia stopa zwrotu z inwestycji w Jednostki Uczestnictwa za ostatnie 2 lata obrotowe (2010–2011) wyniosła 1,75%.

Średnia stopa zwrotu z inwestycji w Jednostki Uczestnictwa za ostatnie 3 lata obrotowe (2009–2011) wyniosła 8,04%.

Średnia stopa zwrotu z inwestycji w Jednostki Uczestnictwa za ostatnie 5 lat obrotowych (2007–2011) wyniosła 2,37%.

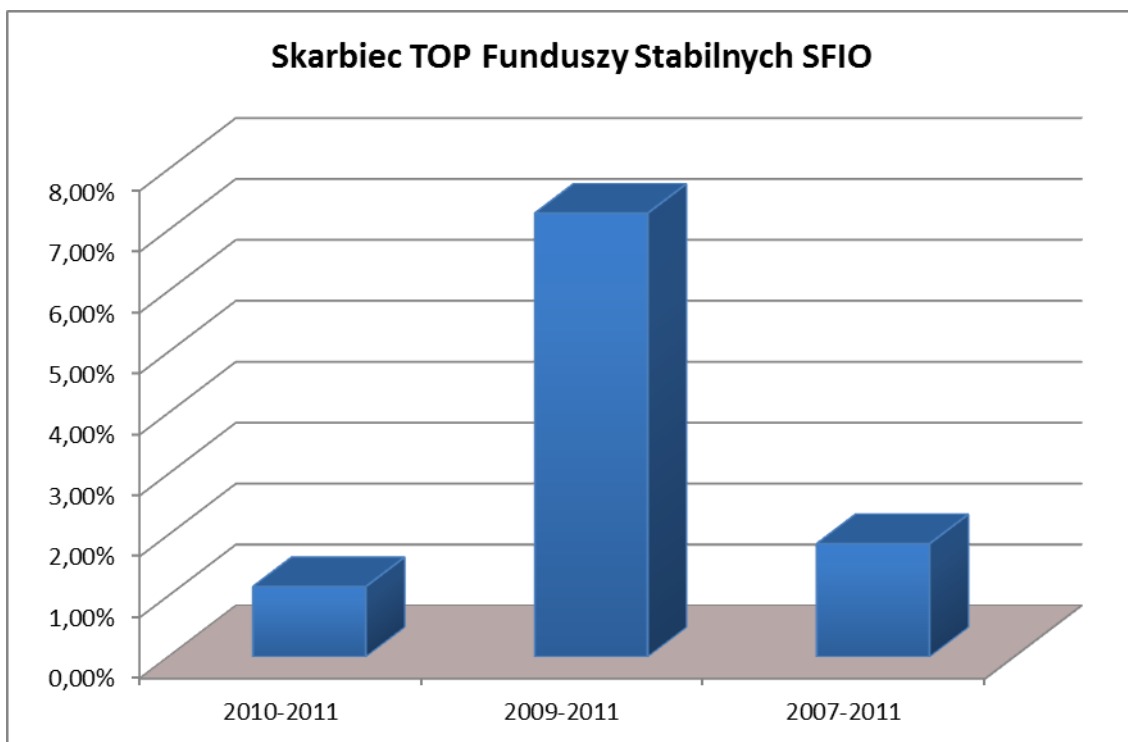


4) w przypadku Jednostek Uczestnictwa kategorii Skarbiec TOP Funduszy Stabilnych

Średnia stopa zwrotu z inwestycji w Jednostki Uczestnictwa za ostatnie 2 lata obrotowe (2010–2011) wyniosła 1,15%.

Średnia stopa zwrotu z inwestycji w Jednostki Uczestnictwa za ostatnie 3 lata obrotowe (2009–2011) wyniosła 7,28%.

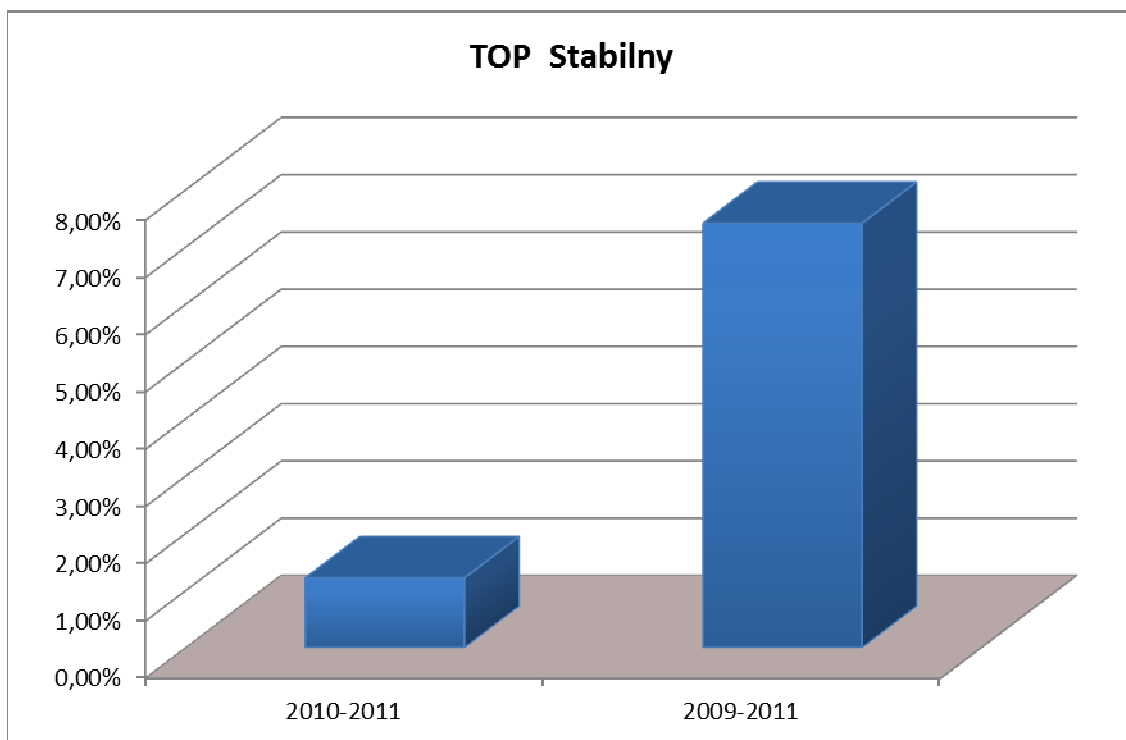
Średnia stopa zwrotu z inwestycji w Jednostki Uczestnictwa za ostatnie 5 lat obrotowych (2007–2011) wyniosła 1,85%.



5) w przypadku Jednostek Uczestnictwa kategorii TOP Stabilny

Średnia stopa zwrotu z inwestycji w Jednostki Uczestnictwa za ostatnie 2 lata obrotowe (2010–2011) wyniosła 1,22%.

Średnia stopa zwrotu z inwestycji w Jednostki Uczestnictwa za ostatnie 3 lata obrotowe (2009–2011) wyniosła 7,41%.



9.3. Jeżeli Fundusz stosuje wzorec służący do oceny efektywności inwestycji w Jednostki Uczestnictwa Funduszu odzwierciedlający zachowanie się zmiennych rynkowych najlepiej oddających cel i politykę inwestycyjną Funduszu, zwany dalej „wzorcem” (benchmark) – wskazanie tego wzorca, a także informacji o dokonanych zmianach wzorca, jeżeli miały miejsce

70% 52-tygodniowe bony skarbowe + 30% WIG20, pomniejszona o procentowo wyrażony koszt wynagrodzenia stałego Towarzystwa za zarządzanie Funduszem.

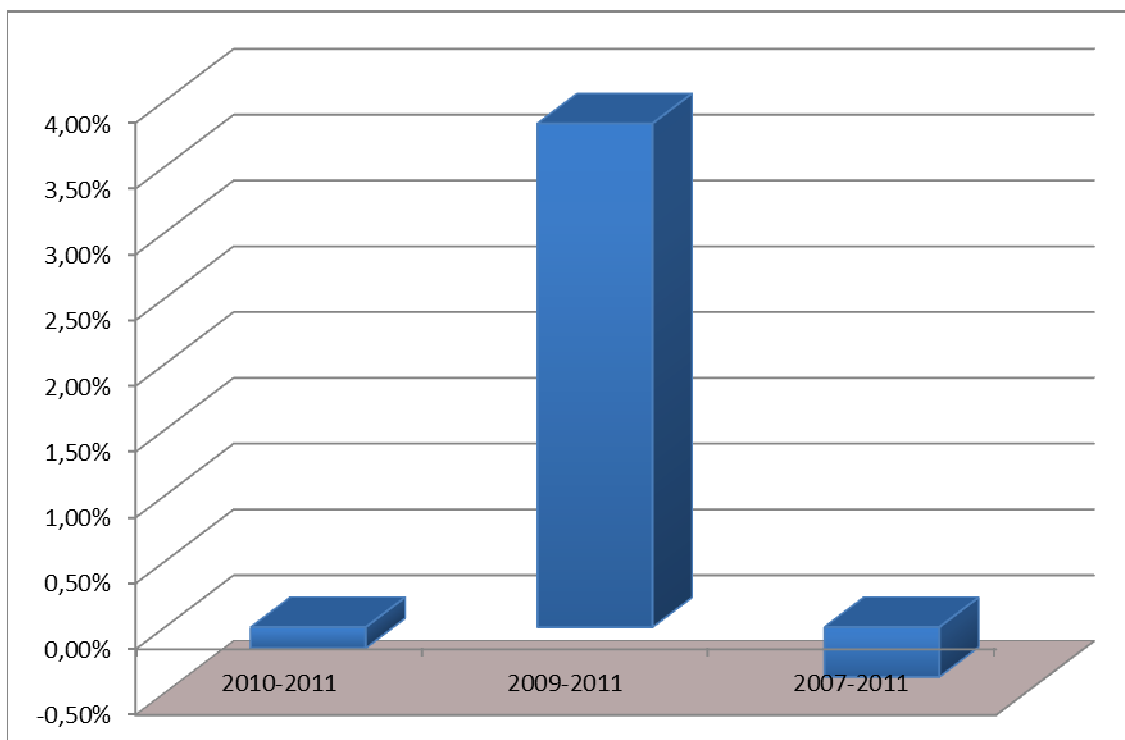
Ocenę efektywności inwestycji w Jednostki Uczestnictwa dokonuje się poprzez porównanie stopy zwrotu Funduszu ze stopą zwrotu portfela wzorcowego (benchmarku). Przy obliczaniu stopy zwrotu z portfela wzorcowego uwzględnia się koszty wynagrodzenia za zarządzanie Funduszem.

9.4. Informacje o średnich stopach zwrotu z przyjętego przez Fundusz wzorca, odpowiednio dla okresów, o których mowa w pkt 9.2.

Średnia stopa zwrotu z przyjętego przez Fundusz wzorca za ostatnie 2 lata obrotowe (2010–2011) wyniosła -0,16%.

Średnia stopa zwrotu z przyjętego przez Fundusz wzorca za ostatnie 3 lata obrotowe (2009–2011) wyniosła 3,83%.

Średnia stopa zwrotu z inwestycji w Jednostki Uczestnictwa za ostatnie 5 lat obrotowych (2007–2011) wyniosła -0,38%.



9.5. Zastrzeżenie, że indywidualna stopa zwrotu uczestnika z inwestycji jest uzależniona od wartości Jednostki Uczestnictwa w momencie jej zbycia i odkupienia przez Fundusz oraz wysokości pobranych przez Fundusz opłat manipulacyjnych oraz że wyniki historyczne nie gwarantują uzyskania podobnych wyników w przyszłości

Towarzystwo zastrzega niniejszym, że indywidualna stopa zwrotu Uczestnika z inwestycji jest uzależniona od wartości Jednostki Uczestnictwa w momencie jej zbycia i odkupienia przez Fundusz oraz wysokości pobranych przez Fundusz opłat manipulacyjnych oraz że wyniki historyczne nie gwarantują uzyskania podobnych wyników w przyszłości.

10. Wskazanie kategorii Jednostek Uczestnictwa zbywanych przez Fundusz – jeżeli Fundusz zbywa więcej niż jedną kategorię jednostek

Kategoria mBank Stabilny
 Kategoria MultiBank Stabilny
 Kategoria BRE Private Banking Stabilny
 Kategoria SKARBIEC-TOP Funduszy Stabilnych
 Kategoria Top Stabilny

11. Zwięzłe informacje o zasadach zbywania i odkupywania Jednostek Uczestnictwa Zbywanie Jednostek Uczestnictwa

11.1.1. Zawarcie umowy z Funduszem

- 1) Pierwsze nabycie Jednostek Uczestnictwa Funduszu następuje w wyniku zawarcia umowy pomiędzy Funduszem a osobą przystępującą do Funduszu. Umowa obowiązuje od dnia nabycia przynajmniej części Jednostki Uczestnictwa do dnia zamknięcia ostatniego Rejestru.
- 2) W celu zawarcia umowy, o której mowa w pkt 1, osoba wpłacająca środki do Funduszu wpłaca środki pieniężne i składa zlecenie nabycia, z zastrzeżeniem pkt 11.1.3 ppkt 1.1 i 1.2. Środki pieniężne tytułem nabycia Jednostek Uczestnictwa mogą być wpłacane za pośrednictwem uprawnionych Dystrybutorów lub bezpośrednio na rachunek Funduszu, z zastrzeżeniem postanowień ustępów

poniższych.

3) Zlecenie nabycia może zostać złożone za pomocą elektronicznych nośników informacji z zachowaniem wymogów gwarantujących autentyczność i wiarygodność oświadczenia woli oraz poprzez telefon. Szczegółowe zasady przyjmowania zleceń w sposób wskazany w zdaniu pierwszym określa podmiot przyjmujący zlecenia w ten sposób.

4) Zlecenie Uczestnika musi zawierać wskazane przez Fundusz podstawowe dane identyfikacyjne Uczestnika określone przepisami prawa, w szczególności przepisami ustawy z 16 listopada 2000 r. o przeciwdziałaniu praniu pieniędzy oraz finansowaniu terroryzmu .

5) Realizację zlecenia nabycia Fundusz może uzależnić od przedstawienia dodatkowych informacji w sposób wskazany przez Fundusz, które są wymagane przepisami prawa.

6) Fundusz może wstrzymać realizację zlecenia nabycia do czasu uzupełnienia brakujących w zleceniu danych, a w przypadku nie otrzymania uzupełnionego zlecenia, może je odrzucić.

7) W przypadku niewskazania na dokumencie wpłacenia środków numeru Rejestru wpłata realizowana jest na Rejestr otwarty najwcześniej.

11.1.2. Nabycie Jednostek Uczestnictwa

1) Osoba wpłacająca środki pieniężne nabywa Jednostki Uczestnictwa w Dniu Wyceny, w którym Fundusz dokona wpisania do Rejestru liczby Jednostek Uczestnictwa nabytych przez osobę wpłacającą środki za dokonaną wpłatę.

2) Wpisania do Rejestru, o którym mowa w pkt 1, Fundusz dokonuje na podstawie otrzymanego zlecenia nabycia Jednostek Uczestnictwa oraz informacji od Depozytariusza o otrzymaniu przez niego środków pieniężnych na nabycie Jednostek Uczestnictwa, a w przypadku, o którym mowa w pkt 11.1.3 ppkt 1.1 i 1.2 wyłącznie na podstawie informacji od Depozytariusza o otrzymaniu przez niego środków pieniężnych na nabycie Jednostek Uczestnictwa.

3) Od dnia wpłacenia środków pieniężnych w Jednostce organizacyjnej Dystrybutora lub bezpośrednio Funduszowi w przypadku, o którym w pkt 11.1.3 ppkt 1.1 i 1.2, do dnia, w którym następuje nabycie przez Uczestnika Jednostek Uczestnictwa, nie może upłynąć więcej niż 7 dni kalendarzowych, chyba że opóźnienie wynika z okoliczności, za które Towarzystwo nie ponosi odpowiedzialności.

11.1.3. Zasady nabywania Jednostek Uczestnictwa Funduszu

1) Uczestnik Funduszu, osoba, która posiada przynajmniej część Jednostki Uczestnictwa w innym funduszu inwestycyjnym zarządzanym przez Towarzystwo, oraz osoba, która zawarła Umowę o prowadzenie IKE, może dokonać pierwszego nabycia Jednostek Uczestnictwa Funduszu poprzez:

1.1) wpłacenie środków pieniężnych i złożenie zlecenia nabycia; środki pieniężne tytułem nabycia Jednostek Uczestnictwa mogą być wpłacane za pośrednictwem uprawnionych Dystrybutorów lub bezpośrednio na rachunek wskazany przez Fundusz, z zastrzeżeniem postanowień podpunktów poniższych,

1.2) przelanie środków pieniężnych z rachunku bankowego Uczestnika prowadzonego przez bank krajowy albo poprzez wpłatę środków pieniężnych dokonaną za pośrednictwem banku lub Poczty Polskiej na rachunek wskazany przez Fundusz,

2) W przypadku określonym w ppkt 1.2 i 1.3 wpływ środków pieniężnych na rachunek wskazany przez Fundusz jest równoznaczny ze złożeniem zlecenia nabycia.

3) Dokument przekazania środków w przypadku pierwszego nabycia Jednostek Uczestnictwa powinien zawierać: imię i nazwisko albo nazwę (firmę) składającego zlecenie, adres miejsca zamieszkania albo siedziby, nazwę Funduszu, nazwę kategorii Jednostek Uczestnictwa, nazwę Depozytariusza prowadzącego rachunek Funduszu, a w przypadku kolejnego nabycia Jednostek Uczestnictwa, oprócz informacji wskazanych powyżej, również numer Rejestru.

4) Dokument przekazania środków pieniężnych niezawierający wszystkich informacji, o których mowa w ppkt 3, nie będzie uznany za ważne zlecenie nabycia Jednostek Uczestnictwa.

5) W przypadku niewskazania w związku z kolejnym nabyciem Jednostek Uczestnictwa numeru Rejestru na dokumencie wpłacenia środków, o którym mowa w pkt 3, „ wpłata realizowana jest na Rejestr otwarty najwcześniej.

6) Jeżeli nabycie Jednostek Uczestnictwa wiąże się z otwarciem Rejestru, nabycie Jednostek

Uczestnictwa w trybie wskazanym w pkt 1 przez osobę będącą stroną umowy o prowadzenie IKE zawartej za pośrednictwem podmiotu nieuprawnionego do przyjmowania zleceń nabycia Jednostek Uczestnictwa, może nastąpić wyłącznie pod warunkiem dokonania wpłaty w formie przelewu z rachunku bankowego tej osoby.

7) W ramach IKE wpłaty na rachunek wskazany przez Fundusz, o których mowa powyżej, mogą być dokonywane także na wskazany przez Towarzystwo rachunek Towarzystwa jako dystrybutora Funduszu.

11.1.4. (skreślony)

11.1.5. (skreślony)

11.1.6. (skreślony)

11.1.7. Przesłanie potwierdzenia

1) Fundusz wydaje Uczestnikowi Funduszu pisemne potwierdzenie po zbyciu lub odkupieniu Jednostek Uczestnictwa, chyba że Uczestnik wyrazi pisemną zgodę na doręczanie tych potwierdzeń w innych terminach lub na ich osobisty odbiór. Potwierdzenia mogą mieć formę wydruku komputerowego.

2) Potwierdzenie, o którym mowa w ust. 1, stwierdza dane dokumentujące udział Uczestnika w Funduszu, a w szczególności:

2.1) datę wydania potwierdzenia,

2.2) nazwę Funduszu,

2.3) numer Rejestru,

2.4) dane identyfikujące Uczestnika Funduszu,

2.5) datę zbycia lub odkupienia Jednostek Uczestnictwa,

2.6) liczbę zbytych lub odkupionych Jednostek Uczestnictwa, ze wskazaniem ich kategorii i ich wartość,

2.7) liczbę Jednostek Uczestnictwa posiadanych przez Uczestnika po zbyciu lub odkupieniu Jednostek Uczestnictwa

oraz dodatkowo, w przypadku odkupienia Jednostek Uczestnictwa należących do Uczestnika Funduszu będącego osobą fizyczną,

2.8) kwotę pobranego podatku dochodowego,

2.9) kwotę dochodu z tytułu zbycia Jednostek Uczestnictwa, podlegającą wypłacie Uczestnikowi Funduszu

3) W interesie Uczestnika Funduszu leży sprawdzenie po otrzymaniu potwierdzenia prawidłowości danych w nim zawartych oraz niezwłoczne poinformowanie Funduszu za pośrednictwem Dystrybutora lub Agenta Transferowego o wszelkich stwierdzonych nieprawidłowościach.

11.1.8. Dzień nabycia Jednostek Uczestnictwa

1) Osoba wpłacająca środki pieniężne nabywa Jednostki Uczestnictwa w Dniu Wyceny, w którym Fundusz dokona wpisania do Rejestru liczby Jednostek Uczestnictwa nabytych przez osobę wpłacającą środki za dokonywaną wpłatę.

2) Wpisania do Rejestru, o którym mowa w ust. 1, Fundusz dokonuje na podstawie otrzymanego zlecenia nabycia Jednostek Uczestnictwa oraz informacji od Depozytariusza o otrzymaniu przez niego środków pieniężnych na nabycie Jednostek Uczestnictwa, a w przypadku określonym w pkt 11.1.3 ppkt 1.1 i 1.2 wyłącznie na podstawie informacji od Depozytariusza o otrzymaniu przez niego środków pieniężnych na nabycie Jednostek Uczestnictwa.

3) Z zastrzeżeniem pkt 5) jeżeli:

- Agent Transferowy otrzyma zlecenie nabycia Jednostek Uczestnictwa w Dniu Wyceny, oraz informację od Depozytariusza o wpłynięciu na rachunek Funduszu środków pieniężnych na nabycie Jednostek Uczestnictwa w Dniu Wyceny (Dzień T),

lub

- w przypadku wpłat bezpośrednich Agent Transferowy otrzyma informację od Depozytariusza o wpłynięciu na rachunek Funduszu środków pieniężnych na nabycie Jednostek Uczestnictwa w Dniu Wyceny (Dzień T),

nabycie Jednostek Uczestnictwa następuje po cenie obowiązującej w drugim Dniu Wyceny następującym po Dniu T (Dzień T+2).

4) Od dnia wpłacenia środków pieniężnych Dystrybutorowi lub bezpośrednio Funduszowi w przypadku wpłaty bezpośredniej do dnia, w którym następuje nabycie przez Uczestnika Jednostek Uczestnictwa, nie może upłynąć więcej niż 7 dni kalendarzowych, chyba że opóźnienie wynika z okoliczności, za które Towarzystwo nie ponosi odpowiedzialności.

5) Fundusz dołoży starań, aby nabycie Jednostek Uczestnictwa Funduszu nastąpiło w terminach wskazanych powyżej, chyba, że opóźnienie jest następstwem zdarzeń, za które Fundusz nie ponosi odpowiedzialności, a w szczególności złożenia wadliwego zlecenia

11.1.9. Liczba nabywanych Jednostek Uczestnictwa

W celu obliczenia liczby Jednostek Uczestnictwa danej kategorii nabytych przez Uczestnika Funduszu Fundusz pomniejsza kwotę wpłaconych środków pieniężnych o kwotę należnej opłaty manipulacyjnej za zbywanie Jednostek Uczestnictwa i uzyskaną w ten sposób różnicę dzieli przez Wartość Aktywów Netto Funduszu przypadającą na daną kategorię Jednostek Uczestnictwa, podzieloną przez liczbę wszystkich Jednostek Uczestnictwa tej kategorii, ustaloną na podstawie Rejestru Uczestników w Dniu Wyceny, w którym następuje nabycie Jednostek Uczestnictwa

11.2. Odkupywanie Jednostek Uczestnictwa

11.2.1. Odkupienie Jednostek Uczestnictwa

- 1) Fundusz odkupuje Jednostki Uczestnictwa na żądanie Uczestnika Funduszu złożone u Dystrybutora lub bezpośrednio w Funduszu.
- 2) Kolejność Jednostek Uczestnictwa podlegających odkupieniu ustalana jest według zasady FIFO, to jest odkupieniu podlegają Jednostki w kolejności od nabytych po najwyższym koszcie. Do kosztu nabycia Jednostek w rozumieniu zdania poprzedniego należy koszt nabycia sprzedawanych Jednostek oraz poniesiona opłata manipulacyjna.
- 3) Żądanie odkupienia Jednostek Uczestnictwa zarejestrowanych w Rejestrze może zawierać następujące dyspozycje, z zastrzeżeniem art. 33 ust. 16 i 22 Statutu:
 - odkupienie określonej liczby Jednostek Uczestnictwa,
 - odkupienie takiej liczby Jednostek Uczestnictwa, w wyniku której do wypłaty z tytułu odkupienia Jednostek Uczestnictwa przeznaczona zostanie określona kwota środków pieniężnych, z zastrzeżeniem, iż wskazana w żądaniu kwota przed jej wypłatą zostanie pomniejszona o należny podatek dochodowy od osób fizycznych,
 - odkupienie wszystkich Jednostek Uczestnictwa zapisanych w Rejestrze.
- 4) Jeżeli zlecenie odkupienia opiewa na liczbę Jednostek Uczestnictwa większą niż liczba Jednostek Uczestnictwa zapisanych w Rejestrze lub na kwotę wyższą niż wartość Jednostek Uczestnictwa znajdujących się w Rejestrze lub gdy w wyniku realizacji zlecenia odkupienia Jednostek Uczestnictwa ich wartość spadłaby poniżej 100 złotych, odkupieniu podlegają wszystkie Jednostki Uczestnictwa, z wyłączeniem Jednostek Uczestnictwa nabytych w ramach produktów specjalnych.
- 5) Uczestnik może zawrzeć z Funduszem umowę, na podstawie której Fundusz odkupi w określonym przez Uczestnika terminie lub terminach określoną liczbę Jednostek Uczestnictwa danego Funduszu, która zapewni Uczestnikowi otrzymanie za odkupione Jednostki Uczestnictwa określonej kwoty pieniężnej, i dokona wypłaty kwoty należnej w sposób określony w umowie. W takim przypadku żądanie odkupienia Jednostek Uczestnictwa staje się skuteczne w określonym przez Uczestnika terminie lub terminach.
- 6) W przypadku gdy żądanie odkupienia dotyczy wszystkich Jednostek Uczestnictwa zapisanych w Rejestrze, Rejestr zostaje zamknięty następnego Dnia Wyceny po dniu odkupienia wszystkich Jednostek Uczestnictwa zapisanych w Rejestrze.

11.2.2. Dzień Odkupienia Jednostek Uczestnictwa

- 1) Odkupienie przez Fundusz Jednostek Uczestnictwa następuje w chwili dokonania przez Fundusz wpisu do Rejestru liczby odkupionych Jednostek Uczestnictwa i kwoty należnej Uczestnikowi z tytułu ich odkupienia po otrzymaniu przez Fundusz żądania odkupienia Jednostek Uczestnictwa.
- 2) Z zastrzeżeniem pkt 5) jeżeli Agent Transferowy otrzyma żądanie odkupienia Jednostek Uczestnictwa w Dniu Wyceny, Uczestnik Funduszu otrzymuje środki z tytułu odkupienia Jednostek Uczestnictwa według ceny odkupienia równej Wartości Aktywów Netto Funduszu na Jednostkę z drugiego Dnia Wyceny po Dniu Wyceny, w którym Agent Transferowy otrzymał zlecenie odkupienia.
- 3) Od dnia złożenia Dystrybutorowi żądania odkupienia do dnia odkupienia Jednostek Uczestnictwa przez Fundusz nie może upłynąć więcej niż 7 dni kalendarzowych, chyba że opóźnienie wynika z okoliczności, za które Towarzystwo nie ponosi odpowiedzialności.
- 4) Jeżeli zlecenie odkupienia Jednostek Uczestnictwa zostało złożone w ramach umowy zawartej na podstawie Ustawy o pracowniczych programach emerytalnych, może ona określać wysokość opłaty za odkupienie Jednostek Uczestnictwa.
- 5) Fundusz dołoży starań, aby odkupienie Jednostek Uczestnictwa Funduszu nastąpiło w terminach wskazanych powyżej, chyba, że opóźnienie jest następstwem zdarzeń, za które Fundusz nie ponosi odpowiedzialności, a w szczególności złożenia wadliwego zlecenia

11.3. Zamiana (konwersja) Jednostek Uczestnictwa na Jednostki Uczestnictwa innego funduszu

- 1) Uczestnik Funduszu ma prawo na podstawie jednego zlecenia do dokonania konwersji Jednostek Uczestnictwa danego Funduszu na Jednostki Uczestnictwa w innym funduszu zarządzanym przez Towarzystwo (fundusz docelowy) lub innym subfunduszu w funduszu zarządzanym przez Towarzystwo (subfundusz docelowy), polegającej na odkupieniu przez Fundusz posiadanych przez niego Jednostek Uczestnictwa i jednoczesnym nabyciu przez niego za uzyskaną w ten sposób kwotę Jednostek Uczestnictwa w funduszu docelowym lub subfunduszu docelowym.
- 2) Zlecenie konwersji Jednostek Uczestnictwa danej kategorii jest realizowane według ceny odkupienia, równej Wartości Aktywów Netto Funduszu przypadającej na tę kategorię Jednostek Uczestnictwa, podzielonej przez liczbę wszystkich Jednostek Uczestnictwa tej kategorii w tym Dniu Wyceny, który jest dniem późniejszym spośród dwóch następujących:
 - Dnia Wyceny, według którego oceniana jest cena odkupienia Jednostek Uczestnictwa Funduszu, zgodnie z postanowieniami pkt 11.2.2.;
 - Dnia Wyceny, według którego oceniana jest cena nabycia Jednostek Uczestnictwa w funduszu docelowym lub subfunduszu docelowym, zgodnie z postanowieniami prospektu regulującego nabywanie Jednostek Uczestnictwa funduszu docelowego lub subfunduszu docelowego.
- 3) W przypadku wymienionym w ust. 1, osoba dokonująca konwersji obciążana jest opłatą manipulacyjną za konwersję w miejsce opłaty manipulacyjnej za zbywanie i odkupywanie Jednostek Uczestnictwa. Wysokość opłaty za konwersję jest ustalana w oparciu o stawkę opłaty za konwersję i podstawę jej naliczania, określone w Tabelach Opłat. Podstawą naliczania opłaty za konwersję dla danego zlecenia konwersji jest:
 - wartość (na dzień realizacji danego zlecenia konwersji) Jednostek Uczestnictwa podlegających konwersji lub
 - wartość (na dzień realizacji danego zlecenia konwersji) części lub wszystkich Jednostek Uczestnictwa posiadanych przez Uczestnika w Funduszu, lub
 - wartość (na dzień realizacji danego zlecenia konwersji) części lub wszystkich Jednostek Uczestnictwa posiadanych przez Uczestnika w funduszu docelowym (subfunduszu docelowym), lub
 - wartość (na dzień realizacji danego zlecenia konwersji) części lub wszystkich Jednostek Uczestnictwa posiadanych przez Uczestnika w Funduszu lub we wszystkich funduszach inwestycyjnych zarządzanych przez Towarzystwo.

- 4) W przypadku realizacji zlecenia konwersji postanowienia pkt 11.2.1 stosuje się odpowiednio.
- 5) Konwersja Jednostek Uczestnictwa zapisanych na IKE Uczestnika prowadzonym przez Fundusz może być dokonana jedynie na Jednostki Uczestnictwa, które również zostaną zapisane na IKE, w funduszach zarządzanych przez Towarzystwo, z którymi Uczestnik zawarł umowę o prowadzenie IKE.
- 6) Jeżeli zlecenie konwersji opiewa na liczbę Jednostek Uczestnictwa większą niż liczba Jednostek Uczestnictwa zapisanych w Rejestrze lub na kwotę wyższą niż wartość Jednostek Uczestnictwa znajdujących się w Rejestrze lub gdy w wyniku realizacji zlecenia konwersji Jednostek Uczestnictwa ich wartość spadłaby poniżej 100 złotych, konwersji podlegają wszystkie Jednostki Uczestnictwa, z wyłączeniem Jednostek Uczestnictwa nabytych w ramach produktów specjalnych.

11.4. Wyплаты kwot z tytułu odkupienia Jednostek Uczestnictwa

- 11.4.1.** Wyplata srodkow pienieznych z tytul u odkupienia Jednostek Uczestnictwa nastepuje niezwlocznie po odkupieniu Jednostek Uczestnictwa.
- 11.4.2.** Wyplata srodkow pienieznych z tytul u odkupienia Jednostek Uczestnictwa, z uwzględnieniem postanowień pkt 11.4.3, nastepuje wyłacznie:
 - 11.4.2.1.** w formie przelewu bankowego, na rachunek bankowy lub rachunek pieniezny prowadzony przez dom maklerski nalezacy do Uczestnika albo jego przedstawiciela ustawowego,
 - 11.4.2.2.** poprzez pozostawienie srodkow pienieznych do dyspozycji Uczestnika Funduszu w jednostce Dystrybutora, który przyjal zadan ie odkupienia, o ile jednostka Dystrybutora wskazana w zleceniu odkupienia wyplaca srodki pieniezne pochodzace z odkupienia Jednostek Uczestnictwa,
 - 11.4.2.3.** w przypadku pracowniczych programow emerytalnych wyplata srodkow nastepuje w formie przelewu bankowego na rachunek bankowy lub rachunek pieniezny prowadzony przez dom maklerski nalezacy do Uczestnika lub przekazem pocztowym na adres Uczestnika.
 - 11.4.2.4.** na rachunek bankowy organu egzekucyjnego, w ramach prowadzonej przez ten organ egzekucji skierowanej przeciwko Uczestnikowi.
- 11.4.3.** W przypadku wskazania przez zleceniodawce rachunku bankowego lub rachunku pienieznego, na który nalezy dokonac przelewu srodkow pienieznych pochodzacych z odkupienia Jednostek Uczestnictwa, który to rachunek nie nalezy do Uczestnika, Fundusz (o ile bedzie mogl zweryfikowac przed realizacja wyplaty srodkow pienieznych, czy rachunek bankowy lub rachunek pieniezny, na który nalezy dokonac przelewu srodkow pienieznych pochodzacych z odkupienia Jednostek Uczestnictwa, nalezy do Uczestnika albo jego przedstawiciela ustawowego) po odkupieniu Jednostek Uczestnictwa wstrzyma wyplate ww. srodkow pienieznych do dnia wskazania Funduszowi przez zleceniodawce lub Uczestnika rachunku bankowego lub rachunku pienieznego prowadzonego przez dom maklerski nalezacego do Uczestnika lub jego przedstawiciela ustawowego.
- 11.4.4.** W przypadku braku dyspozycji w zakresie wskazania sposobu wyplaty srodkow pienieznych pochodzacych z odkupienia Jednostek Uczestnictwa, po odkupieniu Jednostek Uczestnictwa Fundusz wstrzyma wyplate ww. srodkow pienieznych do dnia wskazania Funduszowi przez zleceniodawce lub Uczestnika rachunku bankowego lub rachunku pienieznego prowadzonego przez dom maklerski nalezacego do Uczestnika lub jego przedstawiciela ustawowego.
- 11.4.5.** Od dnia zlozenia Dystrybutorowi zadan ia odkupienia do dnia odkupienia Jednostek Uczestnictwa przez Fundusz nie moze uplynac wiecej niz 7 dni kalendarzowych, chyba

że opóźnienie wynika z okoliczności, za które Towarzystwo nie ponosi odpowiedzialności.

11.5. Spełnianie świadczeń należnych z tytułu nieterminowych realizacji zleceń Uczestników Funduszu oraz błędnej wyceny Aktywów Netto na Jednostkę Uczestnictwa

W przypadku realizacji zlecenia Uczestnika Funduszu niezgodnie z powyższymi postanowieniami z przyczyn, za które Towarzystwo ponosi odpowiedzialność, Towarzystwo wyrówna poniesione przez Uczestnika straty.

Jeżeli zlecenie Uczestnika nie zostanie zrealizowane w terminach określonych w Statucie, to Fundusz dokona realizacji zlecenia po cenie bieżącej w dniu wpisu do Rejestru Uczestników Funduszu. W sytuacji gdy realizacja zlecenia w tym dniu będzie mniej korzystna dla Uczestnika niż w dniu, w którym zlecenie byłoby zrealizowane w terminie określonym w Statucie, Towarzystwo wyrówna Uczestnikowi poniesioną stratę.

W przypadku błędnej wyceny Aktywów Netto na Jednostkę Uczestnictwa, Towarzystwo niezwłocznie skoryguje liczby nabytych i odkupionych Jednostek Uczestnictwa, mając na uwadze prawidłowo ustaloną Wartość Aktywów Netto na Jednostkę Uczestnictwa oraz, w przypadku Uczestników, którzy otrzymali niższą kwotę środków pieniężnych, niż powinni byli otrzymać, mając na uwadze prawidłowo ustaloną Wartość Aktywów Netto na Jednostkę Uczestnictwa, dopłaci brakującą kwotę. W przypadku Uczestników, którzy otrzymali wyższą kwotę środków pieniężnych, niż powinni byli otrzymać, mając na uwadze prawidłowo ustaloną Wartość Aktywów Netto na Jednostkę Uczestnictwa, Towarzystwo wyrówna Funduszowi brakującą kwotę.

11.6. Szczególne zasady nabywania i odkupywania Jednostek Uczestnictwa w ramach IKE

1) Fundusz prowadzi IKE na podstawie umowy o prowadzenie IKE.

2) Umowa o prowadzenie IKE określa:

2.1) oznaczenie IKE umożliwiające jego identyfikację;

2.2) sposób oznaczenia dyspozycji dotyczących środków gromadzonych na IKE;

2.3) sposób postępowania instytucji finansowej, w przypadku, gdy suma wpłat dokonanych przez oszczędzającego w danym roku kalendarzowym przekroczy maksymalną wysokość wpłat ustaloną zgodnie z przepisami Ustawy o IKE;

2.4) zakres, częstotliwość i formę informowania oszczędzającego o środkach zgromadzonych na IKE;

2.5) okres wypowiedzenia umowy;

2.6) termin dokonania wypłaty jednorazowej, wypłaty rat w przypadku wypłaty w ratach, wypłaty transferowej, częściowego zwrotu oraz zwrotu;

2.6.a) warunki wypłaty w ratach, w tym liczbę rat, w przypadku dokonywania wypłaty w ratach,

2.7) szczegółowe zasady naliczania oraz szczegółowe zasady, terminy i warunki pobierania w ramach IKE wskazanych w niniejszym Statucie opłat za zbywanie, odkupywanie i konwersję Jednostek Uczestnictwa, stanowiących opłaty ustanowione na podstawie art. 86 ust. 2 Ustawy,

2.8) szczegółowe zasady naliczania oraz szczegółowe zasady, terminy i warunki pobierania dodatkowej opłaty przewidzianej w art. 39 Ustawy o IKE - pobieranej w przypadku, gdy wypłata, wypłata transferowa lub zwrot nastąpi w terminie krótszym niż 12 miesięcy, licząc od dnia zawarcia umowy, o ile opłata taka będzie pobierana,

2.9) inne postanowienia, które wymagane są przepisami prawa.

3) W ramach IKE mogą być pobierane wyłącznie: określone w Statucie opłaty za zbywanie, odkupywanie i konwersję Jednostek Uczestnictwa, ustanowione na podstawie art. 86 ust. 2 Ustawy, oraz opłata, o której mowa w ppkt. 2.8) powyżej, ustanowiona na podstawie art. 39 Ustawy o IKE. Wysokość pobieranych w ramach IKE opłat, o których mowa w ppkt 2.7) powyżej, nie może być wyższa, niż maksymalna wysokość opłat przewidziana Statutem.

4) W ramach IKE stawka opłaty manipulacyjnej za zbywanie Jednostek Uczestnictwa, stanowiącej formę opłaty przewidzianej w art. 86 ust. 2 Ustawy, może przekroczyć 5,5% środków wpłacanych przez Uczestnika Funduszu na nabycie Jednostek Uczestnictwa, z zastrzeżeniem, iż: wysokość opłaty manipulacyjnej pobieranej w związku z dokonaniem pierwszej wpłaty na poczet nabycia Jednostek Uczestnictwa przez osobę, która podpisała umowę o prowadzenie IKE, w

związku z którą następuje otwarcie Rejestru IKE, nie może przekraczać 2 000 zł, natomiast wysokość opłaty pobieranej w związku z dokonywaniem kolejnych wpłat na poczet nabycia Jednostek Uczestnictwa przez osobę, która podpisała umowę o prowadzenie IKE, nie może przekroczyć 30% wpłacanych środków.

5) W ramach IKE opłata, o której mowa w ppkt 2.8) powyżej, ustanowiona na podstawie art. 39 Ustawy o IKE, nie może przekroczyć wartości wypłacanych środków ani być wyższa niż kwota 2 000 zł.

6) Towarzystwo może:

6.1) zwolnić z opłat, o których mowa w ustępach powyższych, lub

6.2) obniżyć wysokość opłat, o których mowa w ustępach powyższych, lub

6.3) odroczyć w czasie pobrania całości lub części opłat, o których mowa w ustępach powyższych, przy czym odroczenie może dotyczyć wyłącznie opłat za zbywanie lub konwersję Jednostek Uczestnictwa,

pod warunkiem spełnienia przez Uczestnika warunków dotyczących minimalnego okresu uczestnictwa w IKE lub minimalnej wysokości dokonanych wpłat na IKE w zdefiniowanym okresie.

7) Szczegółowe zasady prowadzenia IKE, w tym w szczególności kwestie, o których mowa w ppkt 2.2)–2.9) powyżej, uregulowane są w warunkach prowadzenia IKE, które po zawarciu umowy o prowadzenie IKE stają się jej integralną częścią.

8) Fundusz zapewnia osobie zamierzającej zawrzeć umowę o prowadzenie IKE możliwość zapoznania się z warunkami prowadzenia IKE przed zawarciem umowy o prowadzenie IKE. Warunki prowadzenia IKE dostępne są w szczególności w siedzibie Towarzystwa, na stronach internetowych Towarzystwa (www.skarbiec.pl) oraz u Dystrybutorów.

9) Do zawarcia umowy o prowadzenie IKE dochodzi w trybie złożenia przez osobę zamierzającą zawrzeć umowę o prowadzenie IKE stosownego oświadczenia o treści przewidzianej przepisami prawa oraz wydanie przez Fundusz potwierdzenia zawarcia umowy o prowadzenie IKE. W umowie o prowadzenie IKE wskazany jest termin, od którego ona obowiązuje, oraz termin, od którego mogą być dokonywane wpłaty na IKE.

10) Umowę o prowadzenie IKE może zawrzeć wyłącznie osoba mająca nieograniczony obowiązek podatkowy na terytorium Rzeczypospolitej Polskiej, która ukończyła 16 lat.

11) Na IKE może gromadzić oszczędności wyłącznie jedna osoba. IKE nie może być prowadzone w ramach wspólnych rejestrów małżeńskich.

12) Umowa o prowadzenie IKE może być zawarta z różnymi funduszami zarządzanymi przez Towarzystwo, z zastrzeżeniem, że łączna suma wpłat do wszystkich funduszy w roku kalendarzowym nie przekroczy maksymalnej kwoty wpłat na IKE określonej przepisami prawa. Uczestnik Funduszu posiadający IKE może dokonywać konwersji pomiędzy funduszami prowadzonymi dla niego IKE zarządzanymi przez Towarzystwo.

13) Osoba zawierająca umowę o prowadzenie IKE może wskazać jedną lub więcej osób, którym zostaną wypłacone środki zgromadzone na IKE w przypadku jej śmierci. Wskazanie to może być w każdym czasie odwołane lub zmienione. W przypadku braku osób wskazanych osobami uprawnionymi do środków zgromadzonych na IKE w przypadku śmierci Uczestnika Funduszu są jego spadkobiercy.

14) Wypłata na rzecz Uczestnika Funduszu środków zgromadzonych przez niego na IKE może nastąpić po osiągnięciu przez niego wieku 60 lat lub nabyciu uprawnień emerytalnych i ukończeniu 55. roku życia oraz spełnieniu warunku dokonywania wpłat na IKE co najmniej w 5 dowolnych latach kalendarzowych albo dokonania ponad połowy wartości wpłat nie później, niż na 5 lat przed dniem złożenia wniosku o dokonanie wypłaty, z zastrzeżeniem, iż w odniesieniu do osób urodzonych do dnia 31 grudnia 1948 r. przepisy prawa określają szczególne warunki dokonania wypłaty.

14a). Wypłata środków, w zależności od wniosku Uczestnika Funduszu, na rzecz którego prowadzone jest IKE, albo osoby uprawnionej, o której mowa w ust. 12 powyżej, może być dokonana jednorazowo albo w ratach. Osoba, która w ramach wypłaty w ratach otrzymała wypłatę pierwszej raty, nie może dokonywać wpłat na IKE, z którego otrzymała wypłatę.

15) Osoba, która dokonała wypłaty jednorazowej albo wypłaty pierwszej raty, w przypadku wypłaty w ratach, środków z prowadzonego dla niej IKE, nie może ponownie założyć IKE.

16) Osoba, która dokonała wypłaty z prowadzonego dla niej IKE, nie może ponownie założyć IKE.

17) Wypłata transferowa środków zgromadzonych na IKE może być dokonana:

16.1) na IKE prowadzone dla Uczestnika Funduszu przez inny fundusz zarządzany przez Towarzystwo (konwersja),

16.2) do innej instytucji finansowej, z którą Uczestnik Funduszu zawarł umowę o prowadzenie IKE,

16.3) do pracowniczego programu emerytalnego, do którego przystąpił Uczestnik Funduszu

16.4) na IKE prowadzone dla osoby uprawnionej albo do pracowniczego programu emerytalnego, do którego osoba uprawniona przystąpiła – w przypadku śmierci Uczestnika Funduszu.

18) Przedmiotem wypłaty transferowej może być wyłącznie całość środków zgromadzonych na IKE, z wyłączeniem przypadku, gdy dokonywana jest konwersja pomiędzy prowadzonymi IKE Uczestnika funduszami zarządzanymi przez Towarzystwo, oraz wyjątków określonych w odpowiednich przepisach prawa.

19) Rozwiązanie umowy o prowadzenie IKE następuje na warunkach określonych odpowiednimi przepisami prawa w trybie złożenia stosownego oświadczenia woli o wypowiedzeniu umowy przez Uczestnika Funduszu lub Fundusz, a także w przypadku odkupienia wszystkich Jednostek Uczestnictwa zapisanych na IKE w związku z dokonaniem wypłaty lub wypłaty transferowej. Fundusz jest uprawniony do wypowiedzenia umowy o prowadzenie IKE w przypadku niedopełnienia przez Uczestnika Funduszu warunku dokonania wpłat na IKE w minimalnej wysokości w zdefiniowanym okresie określonych w umowie o prowadzenie IKE oraz w przypadku, gdy Towarzystwo w imieniu Funduszu podejmie decyzję o zaprzestaniu prowadzenia IKE przez Fundusz.

20) W przypadku wypowiedzenia umowy o prowadzenie IKE przez którąkolwiek ze stron następuje zwrot środków zgromadzonych na IKE, jeżeli nie zachodzą przesłanki do wypłaty lub wypłaty transferowej.

21) Uczestnik Funduszu posiadający IKE w terminie 45 dni od dnia otrzymania powiadomienia o otwarciu likwidacji Funduszu powinien - jeżeli nie ma IKE w innym funduszu zarządzanym przez Towarzystwo, do którego mogłaby być dokonana konwersja – zawrzeć umowę o prowadzenie IKE z inną instytucją finansową i dostarczyć potwierdzenie zawarcia umowy lub w przypadku przystąpienia do pracowniczego programu emerytalnego – dostarczyć potwierdzenie przystąpienia do tego programu, w celu dokonania wypłaty transferowej. W przypadku niedopełnienia powyższych obowiązków, jeżeli Uczestnik Funduszu nie spełnia warunków do wypłaty, następuje zwrot środków zapisanych na IKE. Postanowienia powyższe stosuje się odpowiednio w przypadku, gdy przejęcie zarządzania Funduszem przez inne towarzystwo funduszy inwestycyjnych powoduje, że Uczestnik Funduszu będzie posiadał jednostki uczestnictwa zapisane na IKE w funduszach zarządzanych przez różne towarzystwa funduszy inwestycyjnych.

22) W przypadku, gdy Jednostki Uczestnictwa zapisane na IKE są przedmiotem zastawu, zaspokojenie wierzytelności zabezpieczonej zastawem z IKE jest traktowane jako zwrot.

23) W przypadku wypowiedzenia Umowy o prowadzenie IKE zwrotowi podlegają środki zgromadzone na IKE, pomniejszone o należny podatek, a w przypadku, gdy na IKE Fundusz przyjął wypłatę transferową z pracowniczego programu emerytalnego – także o kwotę, która zgodnie z odpowiednimi przepisami zostaje przekazana do Zakładu Ubezpieczeń Społecznych.

24) Przedmiotem zwrotu może być całość lub część środków zgromadzonych na IKE. Szczegółowe zasady zwrotu środków zgromadzonych na IKE określone są w umowie o prowadzenie IKE.

25) Zwrot środków zgromadzonych na IKE nie skutkuje brakiem możliwości założenia IKE przez osobę, na której rzecz dokonano zwrotu, w przyszłości.

11.7. Okoliczności, w których Fundusz może zawiesić zbywanie lub odkupywanie Jednostek Uczestnictwa

1) Fundusz może zawiesić odkupywanie Jednostek Uczestnictwa na dwa tygodnie, jeżeli:

- w okresie dwóch tygodni suma wartości odkupionych przez Fundusz Jednostek Uczestnictwa oraz Jednostek Uczestnictwa, których odkupienia zażądano, stanowi kwotę przekraczającą 10% wartości Aktywów Funduszu lub

- nie można dokonać wiarygodnej wyceny istotnej części Aktywów Funduszu z przyczyn niezależnych od Funduszu.
- 2) W przypadku, o którym mowa w pkt 1, za zgodą i na warunkach określonych przez Komisję Nadzoru Finansowego:
- odkupywanie Jednostek Uczestnictwa Funduszu może zostać zawieszona na okres nieprzekraczający dwóch miesięcy,
 - Fundusz może odkupywać Jednostki Uczestnictwa w ratach w okresie nieprzekraczającym 6 miesięcy, przy zastosowaniu proporcjonalnej redukcji lub przy dokonywaniu wypłat z tytułu odkupienia Jednostek Uczestnictwa.
- 3) Fundusz zbywa Jednostki w każdym Dniu Wyceny i nie będzie zawieszał zbywania Jednostek.

12. Określenie sposobu zamiany Jednostek Uczestnictwa związanych z jednym subfunduszem na Jednostki związane z innym subfunduszem – w przypadku funduszu z wydzielonymi subfunduszami

Nie dotyczy.

13. Wskazanie dnia, godziny w tym dniu i miejsca, w którym najpóźniej jest publikowania Wartość Aktywów Netto Jednostek Uczestnictwa, ustalona w danym dniu wyceny, a także miejsca publikowania ceny zbycia lub odkupienia Jednostki Uczestnictwa

Wartość Aktywów Netto na Jednostkę Uczestnictwa ustalona w danym Dniu Wyceny jest publikowana najpóźniej w następnym dniu roboczym, do godziny 19.00, z zastrzeżeniem, że w przypadkach wystąpienia zdarzenia niezależnego od Towarzystwa i podmiotów, za których działania Towarzystwo ponosi odpowiedzialność, a wpływających na termin publikacji, publikacja Wartości Aktywów Netto na Jednostkę Uczestnictwa dokonywana jest niezwłocznie po ustaniu tego zdarzenia lub skutków tego zdarzenia. Fundusz na stronach internetowych Towarzystwa www.skarbiec.pl będzie publikować ceny zbywania i odkupywania Jednostek Uczestnictwa.

Rozdział 2

PODMIOTY OBSŁUGUJĄCE FUNDUSZ

1. Firma (nazwa), siedziba i adres Depozytariusza

BRE Bank S.A., z siedzibą w Warszawie przy ul. Senatorskiej 18, 00-950 Warszawa

2. Firma (nazwa), siedziba i adres podmiotu, któremu Towarzystwo zleciło zarządzanie portfelem inwestycyjnym Funduszu lub jego częścią

Nie dotyczy.

3. Firma (nazwa), siedziba i adres podmiotu uprawnionego do badania sprawozdań finansowych Funduszu

Ernst & Young Audit Sp. z o.o. z siedzibą w Warszawie, rondo ONZ 1, 00-124 Warszawa

Rozdział 3

INFORMACJE DODATKOWE

1. Inne informacje, których zamieszczenie, w ocenie Towarzystwa, jest niezbędne inwestorom do właściwej oceny ryzyka inwestowania w Fundusz

W ocenie Towarzystwa nie istnieją inne informacje, które są niezbędne Uczestnikom do właściwej oceny ryzyka związanego z inwestowaniem w Fundusz.

2. Wskazanie, że pełne informacje na temat Funduszu znajdują się w Prospekcie i Statucie Funduszu, oraz wskazanie miejsc, w których można uzyskać dodatkowe wyjaśnienia dotyczące Funduszu

Pełne informacje dotyczące Funduszu znajdują się w Prospekcie Informacyjnym i Statucie Funduszu. Dodatkowe informacje można uzyskać w jednostkach organizacyjnych Dystrybutorów wskazanych w rozdziale V pkt 1.2 Prospektu, w siedzibie Towarzystwa w Warszawie przy ul. Nowogrodzkiej 47A, tel.(+48 22) 521 30 19, oraz na stronach internetowych Towarzystwa www.skarbiec.pl.

3. Wskazanie miejsc, w których zostanie udostępniony Prospekt, oraz miejsc, w których można uzyskać informacje o punktach zbywających i odkupujących Jednostki Uczestnictwa

Prospekt Informacyjny, roczne i półroczne sprawozdania finansowe udostępniane są w siedzibie Towarzystwa przy ul. Nowogrodzkiej 47A, 00-695 Warszawa, Internet: www.skarbiec.pl. Fundusz bezpłatnie udostępnia Skrót Prospektu Informacyjnego przy zbywaniu Jednostek Uczestnictwa. Fundusz, na żądanie uczestnika, bezpłatnie doręcza mu roczne i półroczne sprawozdania finansowe, a także Prospekt Informacyjny wraz z aktualnymi informacjami o zmianach w tym Prospekcie.

Prospekt Informacyjny udostępniany jest w Punktach Obsługi.

4. Informacje, że prospekt oraz roczne i półroczne sprawozdanie finansowe Funduszu, są bezpłatnie doręczane na żądanie Uczestnika

Prospekt oraz roczne i półroczne sprawozdanie finansowe Funduszu są bezpłatnie doręczane na żądanie uczestnika.

5. Organem nadzoru nad funduszami inwestycyjnymi jest Komisja Nadzoru Finansowego

6. Data i miejsce sporządzenia skrótu prospektu oraz data ostatniej aktualizacji skrótu prospektu

Skrót prospektu został sporządzony w dniu 5 stycznia 2005 roku w Warszawie. Skrót prospektu był aktualizowany w dniu 16 października 2012 roku.